



OBČINA MIKLAVŽ NA DRAVSKEM POLJU

Številka: 843-0003/2025

Datum: 11. 2. 2025

NAČRT ZIR OB NESREČI ZRAKOPLOVA V OBČINI MIKLAVŽ NA DRAVSKEM POLJU

Verzija 5.0

	ORGAN	DATUM	PODPIS
Izdelal/skrbnik načrta	SOUN, Skupna služba civilne zaščite in požarnega varstva		<hr/> Primož HRASTNIK
Odobril	Poveljnik CZ Občine Miklavž na Dravskem polju	<hr/>	<hr/> Tomo GLAVICA
Sprejel	Župan Občine Miklavž na Dravskem polju	<hr/>	Mag. Egon REPNIK

Kazalo vsebine

UVOD	4
1.1 Sklepne ugotovitve iz Ocene ogroženosti zaradi nesreče zrakoplova v Občini Miklavž na Dravskem polju.....	4
2 NESREČA ZRAKOPLOVA	5
2.1 Značilnosti nesreče zrakoplova	5
3 OBSEG NAČRTOVANJA.....	7
4 ZAMISEL IZVAJANJA ZAŠČITE, REŠEVANJA IN POMOČI OB NESREČI ZRAKOPLOVA.....	8
4.2 Zamisel izvedbe ZRP	9
4.3 Uporaba načrta	12
5 SILE, SREDSTVA IN RAZPOLOŽLJIVI VIRI ZA IZVAJANJE NAČRTA	12
5.1 Sile ZRP Občine Miklavž na Dravskem polju.....	12
5.2 Materialno – tehnična sredstva za izvajanje načrta	15
5.3 Predvidena finančna sredstva za izvajanje načrta.....	15
6 OPAZOVANJE, OBVEŠČANJE IN ALARMIRANJE	16
6.1 Opazovanje	16
6.2 Obveščanje pristojnih organov in služb na občinski ravni.....	16
6.3 Obveščanje javnosti	19
6.4 Obveščanje prebivalcev na ogroženem naseljenem območju.....	20
6.5 Obveščanje splošne javnosti	20
6.6 Alarmiranje.....	21
7 AKTIVIRANJE SIL IN SREDSTEV.....	22
7.1 Aktiviranje občinskih in drugih sil za zaščito, reševanje in pomoč	23
7.2 Zagotavljanje pomoči v materialnih in finančnih sredstvih.....	25
8 PRISTOJNOSTI IN NALOGE ORGANOV VODENJA TER DRUGIH IZVAJALCEV NAČRTA OB NESREČI ZRAKOPLOVA	26
8.1 Organi in njihove naloge	26
8.2 Operativno vodenje ob nesreči zrakoplova zunaj letališča	29
8.3 Preiskovanje nesreče zrakoplova	30
8.4 Organizacija zvez	31
9 ZAŠČITNI UKREPI TER NALOGE ZAŠČITE, REŠEVANJA IN POMOČI.....	32
9.1 Zaščitni ukrepi	32
9.1.1 Prostorski, urbanistični, gradbeni in drugi tehnični ukrepi	32
9.1.2 Radiološka, kemična in biološka zaščita.....	34
9.1.3 Evakuacija.....	35
9.1.4 Sprejem in oskrba ogroženih prebivalcev	35
9.1.5 Zaščita kulturne dediščine.....	36
9.2 Naloge zaščite, reševanja in pomoči.....	37
9.2.1 Iskanje pogrešanih oseb.....	37
9.2.2 Prva pomoč in nujna medicinska pomoč.....	37
9.2.3 Gašenje in reševanje ob požarih	39
9.2.4 Reševanje ob nesreči zrakoplova na težko dostopnem predelu in na naseljenem območju.....	40
9.2.5 Pomoč ogroženim in prizadetim svojcem oziroma prebivalcem	42
9.2.6 Zagotavljanje osnovnih pogojev za življenje.....	43
10 OSEBNA IN VZAJEMNA ZAŠČITA	45

11 RAZLAGA POJMOV IN OKRAJŠAV	46
12 DODATKI IN PRILOGE K NAČRTU	47
12.1 Dodatki in priloge	47
13 AŽURIRANJE, POPRAVKI, SPREMEMBE IN DOPOLNITVE NAČRTA ZRP OB NESREČI ZRAKOPLOVA V OBČINI MIKLAVŽ NA DRAVSKEM POLJU	49

KAZALO SHEM

Shema 1: Koncept odziva ob nesreči zrakoplova	11
Shema 2: Obveščanje pristojnih organov in služb v primeru nesreče zrakoplova v Občini Miklavž na Dravskem polju ...	17
Shema 3: Obveščanje ReCo Maribor ob nesreči zrakoplova.....	18
Shema 4: Obveščanje ob nesreči zrakoplova v Očini Miklavž na Dravskem polju	19
Shema 5: Aktiviranje sil ZRP Občine Miklavž na Dravskem polju v primeru nesreče zrakoplova manjšega in večjega obsega	22
Shema 6: Pregled sil za zaščito, reševanje in pomoč v Občini Miklavž na Dravskem polju ob nesreči zrakoplova	24
Shema 7: Potek aktivnosti operativnega vodenja.....	29
Shema 8: Potek reševanja iz ruševin visokih zgradb	41

UVOD

Načrt zaščite in reševanja za Občino Miklavž na Dravskem polju, zaradi nesreče zrakoplova je izdelala Skupna služba civilne zaščite in požarnega varstva Maribor (v nadaljnjem besedilu SSCZPV) na osnovi Ocene ogroženosti za Občino Miklavž na Dravskem polju zaradi nesreče zrakoplova, št. 843-1/2024-1, z dne 1. 10. 2024.

Načrt zaščite in reševanja ob nesreči zrakoplova na območju Občine Miklavž na Dravskem polju temelji na določilih Zakona o varstvu pred naravnimi in drugimi nesrečami (Uradni list RS, št. 51/06 – uradno prečiščeno besedilo, 97/10, 21/18 – ZNOrg in 117/22), Uredbe o vsebini in izdelavi načrtov zaščite in reševanja (Uradni list RS, št. 24/12, 78/16 in 26/19) in Zakona o letalstvu (Uradni list RS, št. 81/10, Zlet-UPB4).

Izdelan je na osnovi Državnega načrta zaščite in reševanja ob nesreči zrakoplova, št. 842000-2/2023/3, z dne 6. 7. 2023 in Načrta zaščite in reševanja ob nesreči zrakoplova za Vzhodno Štajersko regijo, Verzija 5.0.

Načrt je izdelan z namenom, da se zagotovi obveščanje, opozarjanje ob nesreči zrakoplova, aktiviranje sil in sredstev za zaščito, reševanje in pomoč (ZRP), odrejanje in izvajanje zaščitnih ukrepov, osebna in vzajemna zaščita, naloge ZRP in sile ZRP, odpravljanje posledic naravnih in drugih nesreč, do zagotovitve osnovnih pogojev za življenje ob nesreči. Načrt predvideva pravočasno in učinkovito ukrepanje ter s tem zagotavljanje zaščite, reševanja in pomoči prebivalcem Občine Miklavž na Dravskem polju.

1.1 Sklepne ugotovitve iz Ocene ogroženosti zaradi nesreče zrakoplova v Občini Miklavž na Dravskem polju

Zrakoplovi so, glede na število prevoženih kilometrov, ena najvarnejših prevoznih sredstev, saj je verjetnost, da bo potnik umrl v nesreči zrakoplova, precej manjša, kot v avtomobilski nesreči. 85 % nesreč zrakoplovov se pripeti na letališčih ali v njihovi neposredni bližini, pri vzletih in pristankih zrakoplova. Poleg potnikov in posadke so možne žrtve nesreč zrakoplovov tudi ljudje in živali na zemlji ter poškodbe oziroma uničenje premoženja, infrastrukture, kulturne dediščine ter okolja.

Zračni promet na območju Občine Miklavž na Dravskem polju je odvisen od obsega izvajanja dejavnosti Mednarodnega Letališča Edvarda Rusjana Maribor in Letalskega centra Maribor – Skoke. Aktivnosti obeh letališč so predvsem med vikendom, zaradi športnega letenja in padalstva ter preletov zračnega prostora (tudi zaradi mednarodnih preletov), številčnejše. Občasno povečano tveganje ogroženosti območja Občine Miklavž na Dravskem polju zaradi nesreče zrakoplova povzročajo vadbeni prelete letal, ki na letališču Edvarda Rusjana Maribor izvajajo vadbo vzleta in pristenka potniških letal.

2 NESREČA ZRAKOPLOVA

V neposredni bližini območja Občine Miklavž na Dravskem polju se nahaja mednarodno letališče Edvarda Rusjana in športno letališče Letalskega centra Maribor. Mednarodno letališče Edvarda Rusjana Maribor je infrastrukturni objekt državnega pomena in je namenjeno za mednarodni zračni promet.

Obratovalec mednarodnega letališča Edvarda Rusjana je:
DRI upravljanje investicij, d.o.o. na Letališču Edvarda Rusjana Maribor.

Na letališču Edvarda Rusjana Maribor se izvaja prevoz potnikov, tovora in tudi nevarnih snovi.

Največje tveganje za nesrečo na območju Občine Miklavž na Dravskem polju predstavlja zrušitev letala zaradi tehničnih okvar, napake pilota, vremenskih pogojev in kriminalnih dejanj.

2.1 Značilnosti nesreče zrakoplova

Nesreča zrakoplova se nanaša na dogodek, v katerem letalo doživi izredne razmere, ki povzročijo škodo, poškodbe ali smrt potnikov in posadke. To lahko vključuje različne vrste nesreč, kot so trki med letali, zrušitve zaradi tehničnih okvar, napak pilota, vremenskih pogojev, napadov ali drugih dejavnikov.

Za nesreče zrakoplova je značilno, da:

- jih ne moremo vnaprej predvideti;
- so pogosto žrtve nesreče potniki in člani posadke ter tudi prebivalci, če zrakoplov pade na naseljeno območje;
- se lahko pripeti na krajih, ki niso takoj ali zlahka dostopni.

Glavni vzroki za nastanek nesreč zrakoplovov so predvsem:

- človeški dejavniki: napaka pilota, kontrole zračnega prometa ali drugih udeležencev (dispečerjev, vzdrževalcev itn.);
- naravni pojavi: neugodne vremenske razmere, požar na zrakoplovu ali letališki infrastrukturi, potres, ki poškoduje letališko infrastrukturo;
- mehanske napake;
- teroristični napadi in druge oblike množičnega nasilja.

Posledice nesreče so:

- žrtve,
- uničen ali poškodovan zrakoplov, infrastruktura, stavbe ali kulturna dediščina,
- vpliv na okolje,

- možnost verižnih nesreč.

S stališča nevarnosti nastanka nesreče zrakoplova je zaradi prometa v zračnem prostoru ogroženo celotno območje Občine Miklavž na Dravskem polju. Mogoče so nesreče manjšega in večjega obsega. Večja verjetnost za nastanek nesreče zrakoplova večjega obsega je na območju Skok in Dobrovc, saj le ti območji ležita neposredno v bližini območja mednarodnega letališča Edvarda Rusjana Maribor. Kar 85 odstotkov nesreč zrakoplovov se namreč pripeti na letališčih ali v njihovi neposredni bližini pri vzletih in pristankih.

Najhujše posledice v Občini Miklavž na Dravskem polju lahko povzročijo nesreče zrakoplovov:

- na območju kontrolirane cone (CTR) mednarodnega letališča Edvarda Rusjana Maribor, ker je pri vzletih in pristankih verjetnost za nastanek nesreče največja;
- na naseljenem območju, kjer so poleg potnikov in članov posadke prizadeti tudi prebivalci ter poškodovani ali uničeni objekti in infrastruktura;
- ki prevažajo nevarno blago in pri tem pride do nenadzorovanega uhajanja škodljivih snovi v okolje ali do požara oziroma eksplozije;
- na težko dostopnem terenu in pri nesreči zrakoplova na vodnih površinah, kjer je reševanje oteženo ter zaradi težjega dostopa verjetno tudi časovno zamaknjeno.

Nastanek verižne nesreče se lahko pričakuje zaradi:

- nesreče zrakoplova na naseljenem območju, ki lahko povzroči požare ali eksplozije in tako ogrozi življenje ljudi ter živali, prometne nesreče, poškodbe ali uničenje infrastrukture in kulturne dediščine;
- nesreče zrakoplova, ki prevažajo nevarno blago, kar lahko povzroči nenadzorovane izpuste ali odtekanje nevarnih tekočin v okolje in tako tudi nastanek požara ali eksplozije;
- stacionarnih virov nevarnih snovi, na katere lahko pade zrakoplov. Eden takšnih večjih virov nevarnih snovi predstavlja center za skladiščenje UNP – Bohova, Plinarne Maribor, ki se nahaja neposredno v bližini vzletne in pristajalne steze.

PP - 600	Ocena ogroženosti Občine Miklavž na Dravskem polju zaradi nesreče zrakoplova
----------	--

3 OBSEG NAČRTOVANJA

Načrt zaščite in reševanja ob nesreči zrakoplova se izdelava na državni, regijski in lokalni ravni. Načrt izdelava tudi Letališče Edvarda Rusjana Maribor. Temeljni načrt zaščite in reševanja ob nesreči zrakoplova je državni in se podrobneje razčleni na ravni regije. V skladu z državnim in regijskim načrtom je izdelan tudi občinski načrt zaščite in reševanja ob nesreči zrakoplova za območje Občine Miklavž na Dravskem polju. V občinskem načrtu so natančno razčleni zaščitni ukrepi in aktivnosti za ZRP ter zagotavljanje osnovnih pogojev, kateri spadajo v pristojnost Občine Miklavž na Dravskem polju.

Območje Občine Miklavž na Dravskem polju sodi v nadzorovano (CTR) cono mednarodnega letališča Edvarda Rusjana Maribor, kot izhaja iz ocene ogroženosti, zato občina izdelava načrt zaščite in reševanja ob nesreči zrakoplova v celoti.

4 ZAMISEL IZVAJANJA ZAŠČITE, REŠEVANJA IN POMOČI OB NESREČI ZRAKOPLOVA

Načrt zaščite in reševanja v Občini Miklavž na Dravskem polju temelji na naslednjih podmenah:

1. Velikost zrakoplova, število potnikov na krovu in kraj, kjer se je zgodila nesreča:
 - nesreče zrakoplova na letališču,
 - nesreče zrakoplova na naseljenem območju,
 - nesreče zrakoplova, ki se zgodi na težko dostopnem terenu,
 - nesreče zrakoplova na vodnih površinah ali
 - nesreče zrakoplova, ki prevaža nevarno blago,
 - ter ocenjene posledice, ki jih povzroči nesreča zrakoplova na ljudeh, naravi in objektih, določajo raven načrtovanja.
2. Podatke o zaznanem oddajanju signala v sili v Republiki Sloveniji iz sistema COSPAS-SARSAT sprejme Uprava Republike Slovenije za pomorstvo (URSP).
3. Podatke o nesreči zrakoplova pošlje Kontrola zračnega prometa Slovenije (KZPS) in o tem, če je relevantno, Letališka kontrola zračnega prometa (LKZP) oziroma Območna kontrola zračnega prometa (OKZP) obvesti letališki center za koordinacijo reševanja ali operativnega vodjo gasilsko-reševalne službe na letališču (kadar je nesreča na letališču ali v neposredni bližini letališča), določi kategorijo vpletenega zrakoplova, dveh vpletenih zrakoplovov ali več zrakoplovov in to informacijo nemudoma sporoči v Center za obveščanje Republike Slovenije (CORS), ta pa v Regijski center za obveščanje Maribor (ReCO). Informacije o nesreči zrakoplova zunaj letališča Edvarda Rusjana Maribor KZPS nemudoma pošlje v CORS ta pa v ReCO Maribor.
4. Občinski načrt zaščite in reševanja ob nesreči zrakoplova je pripravljen za nesrečo zrakoplova večjega in manjšega obsega.
5. Občinski načrt zaščite in reševanja ob nesreči zrakoplova obravnava nesrečo civilnega ali vojaškega zrakoplova.
6. Vsem udeležencem ob nesreči zrakoplova morajo pristojni organi in službe zagotoviti takojšno ter ustrezno pomoč.
7. Ob nesreči zrakoplova večjega in manjšega obsega ReCO Maribor obvesti službe ZRP Občine Miklavž na Dravskem polju, ki imajo naloge pri izvajanju zaščite, reševanja in pomoči.
8. Ob nesreči vojaškega oziroma tujega vojaškega zrakoplova, Slovenska vojska (v nadaljnjem besedilu SV) skupaj s Policijo in poveljnikom CZ Občine Miklavž na Dravskem polju izvaja aktivnosti reševanja zrakoplova na območju Občine Miklavž na Dravskem polju. Če je v nesreči zrakoplova udeležen vojaški zrakoplov tuje države, se izvajajo postopki reševanja v skladu z veljavnimi predpisi ob sodelovanju države udeleženke.

9. Življenja prebivalcev so lahko ob nesreči zrakoplova ogrožena, če do nesreče pride na naseljenem območju ali če se zgodi nesreča zrakoplova, ki prevaža nevarno blago. Prebivalci morajo biti o pričakovani nevarnosti, mogočih posledicah, načrtih in ukrepih za zmanjšanje in odpravo posledic ter o ravnanju ob nesreči obveščeni, še posebno, če okolju grozi večja nevarnost oziroma bi nesreča zrakoplova povzročila večjo gmotno škodo na urbanem območju. Po prejemu obvestila o nesreči zrakoplova intervencijo vodi GEŠP, kot osrednja gasilska enota. Vodja intervencije zagotovi, da so nemudoma izvedeni vsi ukrepi za zmanjšanje števila žrtev in drugih posledic nesreče zrakoplova.
10. Ob nesreči zrakoplova v Občini Miklavž na Dravskem polju je za operativno opravljanje nalog ZRP na kraju nesreče odgovoren vodja intervencije GEŠP, ki so mu neposredno podrejene vse sile, ki sodelujejo pri opravljanju nalog na terenu. Poveljnik CZ Občine Miklavž na Dravskem polju je odgovoren za vse podporne – logistične naloge, ZRP.
11. Ob nesreči zrakoplova v neposredni bližini letališča Edvarda Rusjana Maribor mora obratovalec letališča zagotoviti potrebno tehnično opremo in sredstva za odstranitev zrakoplova oziroma njegovih ostankov. Stroške reševanja zrakoplova ali odstranjevanja razbitin plača lastnik zrakoplova.
12. Ob nesreči zrakoplova na naseljenem območju ali težko dostopnem terenu je za operativno opravljanje nalog ZRP na kraju nesreče odgovoren vodja intervencije, ki so mu neposredno podrejene vse sile, ki sodelujejo pri opravljanju nalog na terenu. Po prejemu obvestila o nesreči zrakoplova se določi pristojna reševalna enota, vodja intervencije pa zagotovi, da so nemudoma izvedeni vsi ukrepi za zmanjšanje števila žrtev in drugih posledic nesreče zrakoplova.

4.2 Zamisel izvedbe ZRP

Odziv na nesrečo zrakoplova je odvisen od pričakovanih posledic oziroma posledic nesreče zrakoplova, človeških žrtev in gmotne škode.

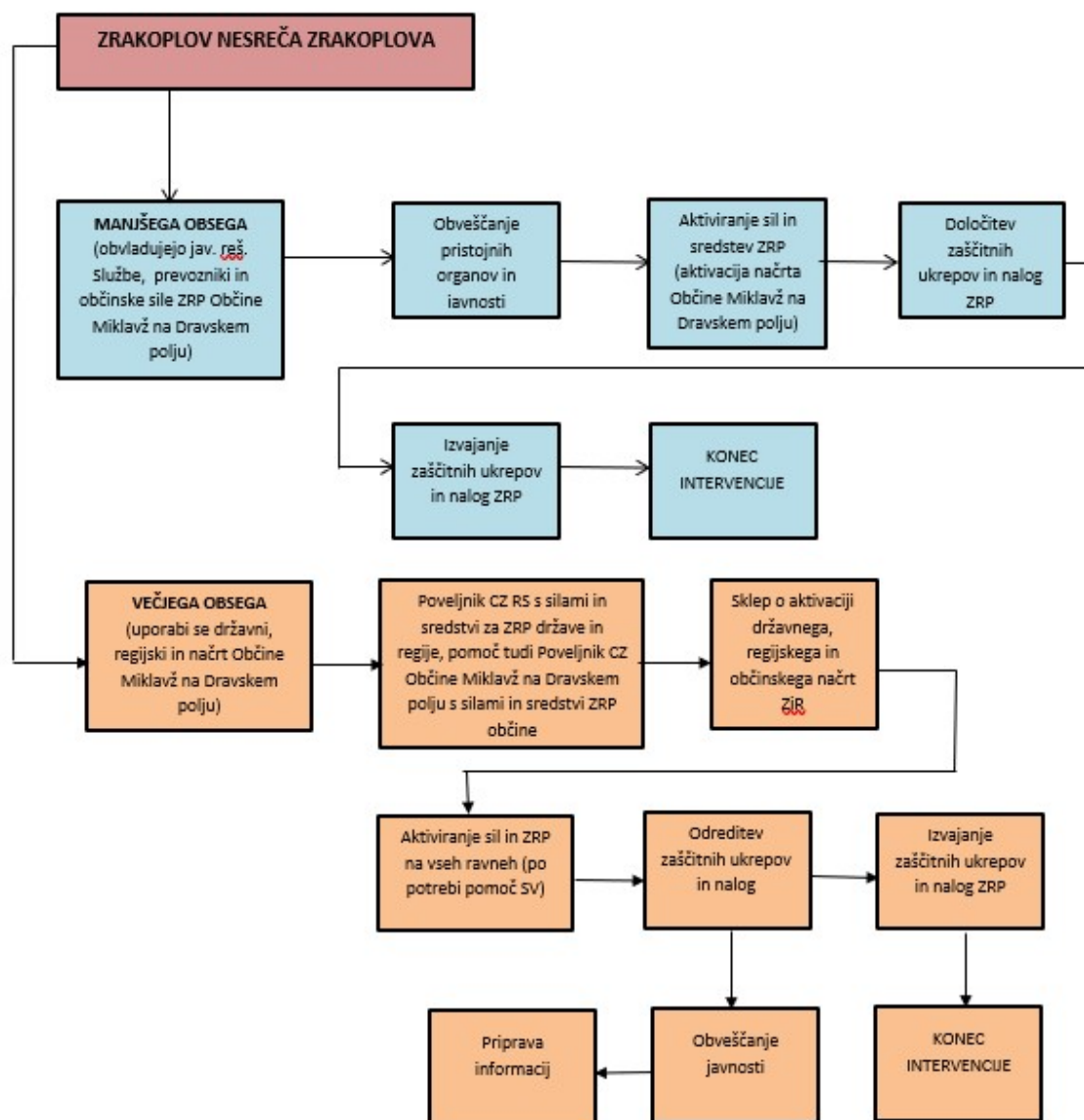
1. Ob nesreči manjšega obsega:

- pri kateri je uničen zrakoplov z vzletno maso manj kot 5700 kg ali je v nesreči umrlo oziroma se teže poškodovalo manj kot 12 oseb in okolju ne grozi večja nevarnost;
- ki jo praviloma lahko obvladujejo poklicne reševalne službe in prevoznik ter enote in službe za ZRP Občine Miklavž na Dravskem polju, kadar se nesreča zgodi na območju Občine Miklavž na Dravskem polju, če se nesreča zgodi na območju Občine Miklavž na Dravskem polju ter ob neposredni bližini letališča Edvarda Rusjana Maribor pri reševanju sodeluje še reševalna služba letališča Edvarda Rusjana Maribor;
- pri kateri iskanje pogrešanih oseb v skladu z Zakonom o nalogah in pooblastilih policije vodi Policija v sodelovanju s vodjem intervencije GEŠP oziroma poveljnikom CZ Občine Miklavž na Dravskem polju;
- pri kateri se izvedejo obveščanje pristojnih organov in javnosti, ocena stanja na terenu, vzpostavitev stanja pripravljenosti za ukrepanje ter aktiviranje sil za ZRP Občine Miklavž na Dravskem polju, izvajanje zaščitnih ukrepov in nalog ter nadaljnje spremljanje dogodkov.

2. Ob nesreči večjega obsega:

- je uničen zrakoplov z vzletno maso več kot 5700 kg ali je v nesreči umrlo oziroma se teže poškodovale 12 in več oseb ali okolju grozi večja nevarnost;
- je za nadzor in obvladovanje take nesreče treba uporabiti poleg javnih reševalnih služb in prevoznika ter sil za ZRP Občine Miklavž na Dravskem polju, še reševalne službe letališča Edvarda Rusjana, če se nesreča zgodi v njegovi neposredni bližini in v območju Občine Miklavž na Dravskem polju, tudi sile in sredstva za ZRP na ravni države;
- se takoj, ko sile in sredstva poklicnih reševalnih služb, prevoznika in enot in služb za ZRP Občine Miklavž na Dravskem polju, še reševalne službe letališč letališča Edvarda Rusjana, če se nesreča zgodi v njegovi neposredni bližini in v območju Občine Miklavž na Dravskem polju ne zadostujejo za obvladovanje nesreče, uporabi državni načrt, torej se aktivirajo enote in službe za ZRP na ravni države. Hkrati z državnim načrtom se uporabljajo tudi regijski in občinski;
- iskanje pogrešanih oseb ob nesreči zrakoplova v skladu z Zakonom o nalogah in pooblastilih policije vodi Policija v sodelovanju s poveljnikom Civilne zaštite RS (CZ RS) ter drugimi državnimi organi in organizacijami. Pri reševanju lahko po potrebi sodeluje tudi SV. Policija zavaruje kraj nesreče, delo in vodenje nalog zaštite, reševanja in pomoči pa prevzame ter usklajuje poveljnik CZ RS v sodelovanju regijskim ter z poveljnikom CZ Občine Miklavž na Dravskem polju oziroma reševalnimi in drugimi službami;
- se obvestijo pristojni organi in javnosti, aktiviranje sil za ZRP pa poteka na podlagi napovedi poteka nesreče in ocene razmer ter določitve zaščitnih ukrepov in nalog.

Prikaz zamisli izvedbe zaščite, reševanja in pomoči oz. koncepta odziva ob nesreči zrakoplova je predstavljen v naslednji shemi:



Shema 1: Koncept odziva ob nesreči zrakoplova

4.3 Uporaba načrta

Načrt zaščite in reševanja ob nesreči zrakoplova v Občini Miklavž na Dravskem polju se uporablja, ko pride do nesreče zrakoplova manjšega obsega in večjega obsega, ko se aktivira tudi državni in regijski načrt ZiR, vse do končanja izvajanja nalog ZRP oz. ko so zagotovljeni osnovni pogoji za življenje ob nesreči.

Odločitev o uporabi načrta ob nesreči zrakoplova v Občini Miklavž na Dravskem polju sprejme poveljnik CZ Občine Miklavž na Dravskem polju.

D - 19	Vzorec sklepa o aktiviranju načrta ZiR ob nesreči
D - 20	Vzorec sklepa o preklicu aktiviranja načrta ZiR ob nesreči

5 SILE, SREDSTVA IN RAZPOLOŽLJIVI VIRI ZA IZVAJANJE NAČRTA

5.1 Sile ZRP Občine Miklavž na Dravskem polju

Sile ZRP Občine Miklavž na Dravskem polju so sestavljene iz organov upravljanja in vodenja varstva pred nesrečami, organov vodenja CZ, enot in služb CZ, PGD Miklavž, poklicnih sil za zaščito in reševanje, društev in drugih nevladnih organizacij, gospodarskih družb, zavodov in drugih organizacij.

1. Organi upravljanja in vodenja varstva pred nesrečami Občine Miklavž na Dravskem polju so:

- Župan Občine Miklavž na Dravskem polju
- Direktor občinske uprave

2. Sile za zaščito, reševanje in pomoč v Občini Miklavž na Dravskem polju:

- **Organi vodenja CZ Občine Miklavž na Dravskem polju:**
 - poveljnik CZ Občine Miklavž na Dravskem polju,
 - namestnik poveljnika CZ Občine Miklavž na Dravskem polju,
 - štab CZ Občine Miklavž na Dravskem polju.

3. Enote in službe CZ v Občini Miklavž na Dravskem polju:

- enota za PP CZ Občine
- ekipe za podporo štabu

4. Gasilske enote Občine Miklavž na Dravskem polju:

- PGD Miklavž

5. Poklicne sile za zaščito in reševanje :

- **Sile javne gasilske službe (GEŠP):**

- Javni zavod GB Maribor

- **Enote za tehnično reševanje:**

- JP Snaga, d.o.o.
- JP Mariborski vodovod,
- Plinarna Maribor,
- Elektro Maribor,
- Nigrad d. d.,
- KOKOL in KOKOL d.o.o., ...

6. Javne službe in organizacije:

- Zdravstveni dom Adolfa Drolca
- Center za socialno delo Maribor
- Veterinarska bolnica Maribor

7. Enote in službe društev ter drugih nevladnih organizacij:

- KORK Miklavž
- KORK Skoke
- KORK Dobrovce
- KORK Dravski dvor
- REPS Maribor
- RKS OZ Maribor
- Nadškofijska Karitas Maribor

Druge organizacije, ki sodelujejo pri izvajanju nalog ZiR v primeru letalske nesreče na območju Občine Miklavž na Dravskem polju:

8. Zdravstvene organizacije:

- ZD A. Drolca Maribor – NMP Maribor,
- Univerzitetni klinični center Maribor.

9. Druge organizacije:

- Letališča Edvarda Rusjana Maribor;
- Kontrola zračnega prometa Slovenije, d. o. o.,
- Javna agencija za civilno letalstvo Republike Slovenije (CAA),
- DRI upravljanje investicij, d. o. o.,
- Letalski prevozniki.

10. Javne službe regijskega pomena:

- Nacionalni inštitut za zdravje, okolje in hrano, OE Maribor
- Zavod za varstvo kulturne dediščine Slovenije, OE Maribor

- **Zdravstvene organizacije:**

- ZD A. Drolca Maribor – NMP Maribor,
- Univerzitetni klinični center Maribor.

- **Druge organizacije:**

- Letališča Edvarda Rusjana Maribor;
- Kontrola zračnega prometa Slovenije, d. o. o.,
- Javna agencija za civilno letalstvo Republike Slovenije (CAA),
- DRI upravljanje investicij, d. o. o.,
- Letalski prevozniki.

P – 1	Podatki o poveljniku, namestniku poveljnika in članih štaba CZ Miklavž na Dravskem polju
P – 2	Podatki o odgovornih osebah in zaposlenih Občine Miklavž na Dravskem polju
P – 3	Pregled sil za zaščito, reševanje in pomoč Občine Miklavž na Dravskem polju
P – 7	Pregled javnih in drugih služb, ki opravljajo dejavnosti pomembne za zaščito in reševanje
P – 11	Pregled gasilskih enot s podatki o poveljnikih in namestnikih poveljnikov
P – 24	Pregled enot, služb in drugih operativnih sestavov društev in drugih nevladnih organizacij, ki sodelujejo pri reševanju
P – 25	Pregled humanitarnih (človekoljubnih) organizacij
P – 27	Pregled zdravstvenih domov, zdravstvenih postaj in reševalnih postaj
P – 29	Pregled veterinarskih organizacij
D – 14	Vzorec odredbe o aktiviranju sil in sredstev za ZRP
D – 19	Vzorec sklepa o aktiviranju načrta
D – 20	Vzorec sklepa o preklicu aktiviranja načrta ZiR ob nesreči

5.2 Materialno – tehnična sredstva za izvajanje načrta

Izvajalci nalog zaščite, reševanja in pomoči uporabljajo za izvajanje nalog iz svoje pristojnosti lastno opremo in opremo, ki jo imajo za te namene v uporabi. Za izvajanje nalog zaščite, reševanja in pomoči se lahko uporabi oprema in sredstva v občinskih skladiščih civilne zaščite. O pripravljenosti in aktiviranju opreme in sredstev CZ odloča poveljnik CZ Občine Miklavž na Dravskem polju oziroma njegova namestnika.

Materialno – tehnična sredstva se načrtujejo za:

- zaščitno in reševalno opremo ter orodje, ki so v lasti Občine Miklavž na Dravskem polju, sredstva prostovoljnih gasilskih društev (sredstva za osebno in skupno zaščito, oprema, vozila ter tehnična in druga sredstva, ki jih potrebujejo strokovno usposobljene osebe, reševalne enote, službe in reševalci);
- materialna sredstva ZRP iz občinskih rezerv;
- materialno – tehnična sredstva drugih organizacij (šole, vrtci, podjetja, ki delujejo na območju občine).

V kolikor Občina Miklavž na Dravskem polju ne razpolaga z zadostnimi viri materialno – tehničnih sredstev, lahko poveljnik CZ Občine Miklavž na Dravskem polju zaprosi za pomoč Poveljnika CZ za Vzhodnoštajersko regijo.

P – 6	Pregled osebne in skupne opreme ter sredstev pripadnikov enot za zaščito, reševanje in pomoč
-------	--

5.3 Predvidena finančna sredstva za izvajanje načrta

Stroške v zvezi z delovanjem občinskih enot in služb civilne zaščite ter štaba CZ zagotavlja Občina Miklavž na Dravskem polju iz proračunskih sredstev.

Finančna sredstva se zagotavljajo za:

- stroške operativnega delovanja (povračilo stroškov za aktivirane pripadnike CZ in druge sile ZRP,
- stroški usposabljanja, urjenja in vaj pripadnikov CZ in po potrebi drugih sil ZRP,
- materialne stroške (prevozne stroške, storitve, gorivo, mazivo,...),
- stroške nakupa in dodatnega vzdrževanja in servisiranja uporabljene opreme.

Stroški se pokrijejo iz sredstev, namenjenih v proračunu Občine Miklavž na Dravskem polju za usposabljanje enot, služb, za izvedbo akcij in intervencij. V primeru nesreče zrakoplova pa tudi iz proračunske rezerve.

D – 1	Načrtovanje finančnih sredstev za izvajanje načrtov zaščite in reševanja
D – 13	Vzorec obrazca za povrnitev stroškov občinam ob nesreči

6 OPAZOVANJE, OBVEŠČANJE IN ALARMIRANJE

6.1 Opazovanje

Nadzor zračnega prostora RS, ki se izvaja neprekinjeno, zagotavlja pristojna enota SV, vodenje in usmerjanje zračnega prometa pa Javno podjetje KZPS d.o.o..

Kontrolo zračnega prometa na območju RS izvajajo pristojne službe Javno podjetje KZPS d.o.o. in sicer:

- na območju mednarodnega letališča Edvarda Rusjana Maribor je zanj zadolžena Služba letališke kontrole zračnega prometa Maribor.

Pri izvajanju posameznih nalog nadzora zračnega prostora lahko sodelujejo, v skladu s skupnimi načrti na podlagi mednarodnih pogodb, tudi vojaški sistemi, službe in zrakoplovi zavezniških držav.

6.2 Obveščanje pristojnih organov in služb na občinski ravni

Nesreča zrakoplova se lahko zgodi na območju mednarodnega letališča Edvarda Rusjana Maribor ali izven tega oziroma kjerkoli na območju Občine Miklavž na Dravskem polju.

Vsakdo, ki izve, vidi za nesrečo zrakoplova na območju Občine Miklavž na Dravskem polju mora to takoj sporočiti v:

- ReCO Maribor na številko 112,
- OKC PU Maribor na številko 113.

ReCO Maribor o nesreči zrakoplova na območju Občine Miklavž na Dravskem polju obvesti:

- CORS,
- OKC PU Maribor,
- Poveljnika CZ Občine Miklavž na Dravskem polju.

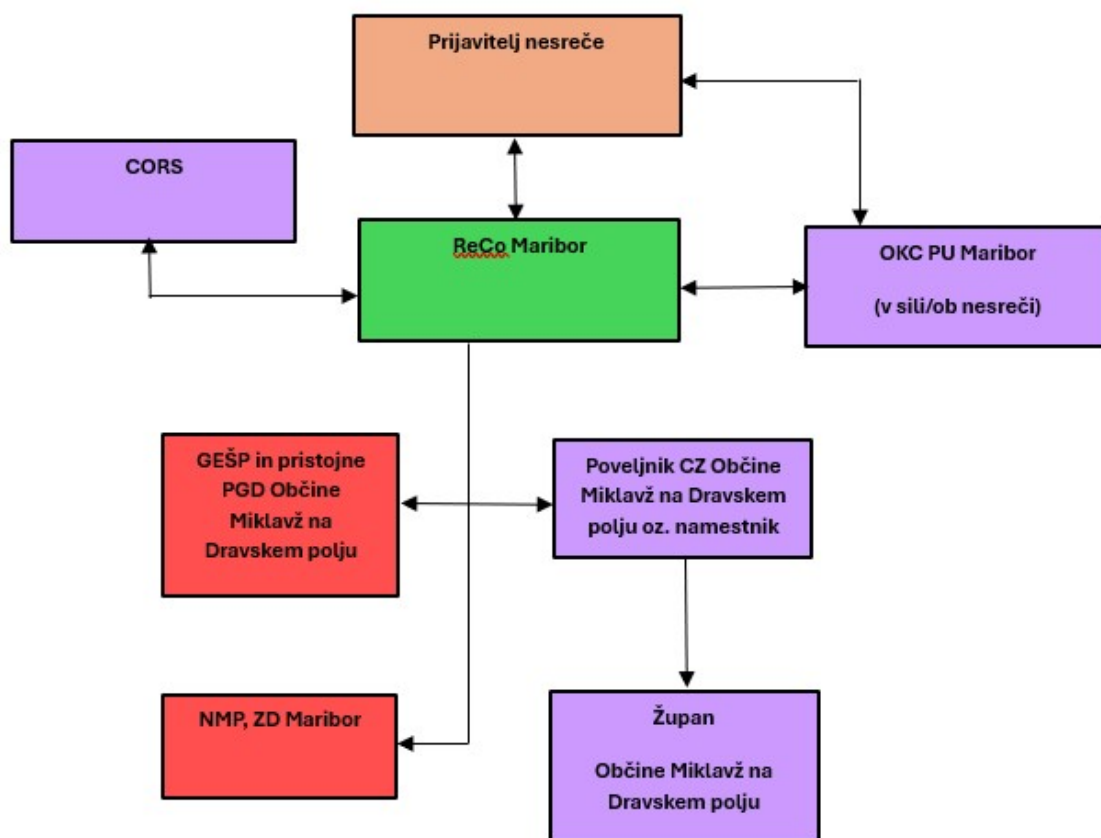
Sprotno obveščanje in izmenjava informacij, ki so pomembne za učinkovito reševanje ob nesreči zrakoplova, med vsemi ki imajo naloge, poteka preko ReCo Maribor/CORS.

ReCO Maribor in OKC PU Maribor si medsebojno izmenjata informacijo o dogodku. Za verodostojnost podatkov skrbi ReCO Maribor.

ReCO Maribor v skladu s tem načrtom v nadaljevanju takoj obvešča gasilsko enoto širšega pomena in nujno medicinsko pomoč, zaradi napotitev na mesto nesreče oziroma območja iskanja zrakoplova v sili.

ReCO Maribor po planu obveščanja posreduje podatke o nesreči poveljniku CZ Občine Miklavž na Dravskem polju.

Shema 2: Obveščanje pristojnih organov in služb v primeru nesreče zrakoplova v Občini Miklavž na Dravskem polju

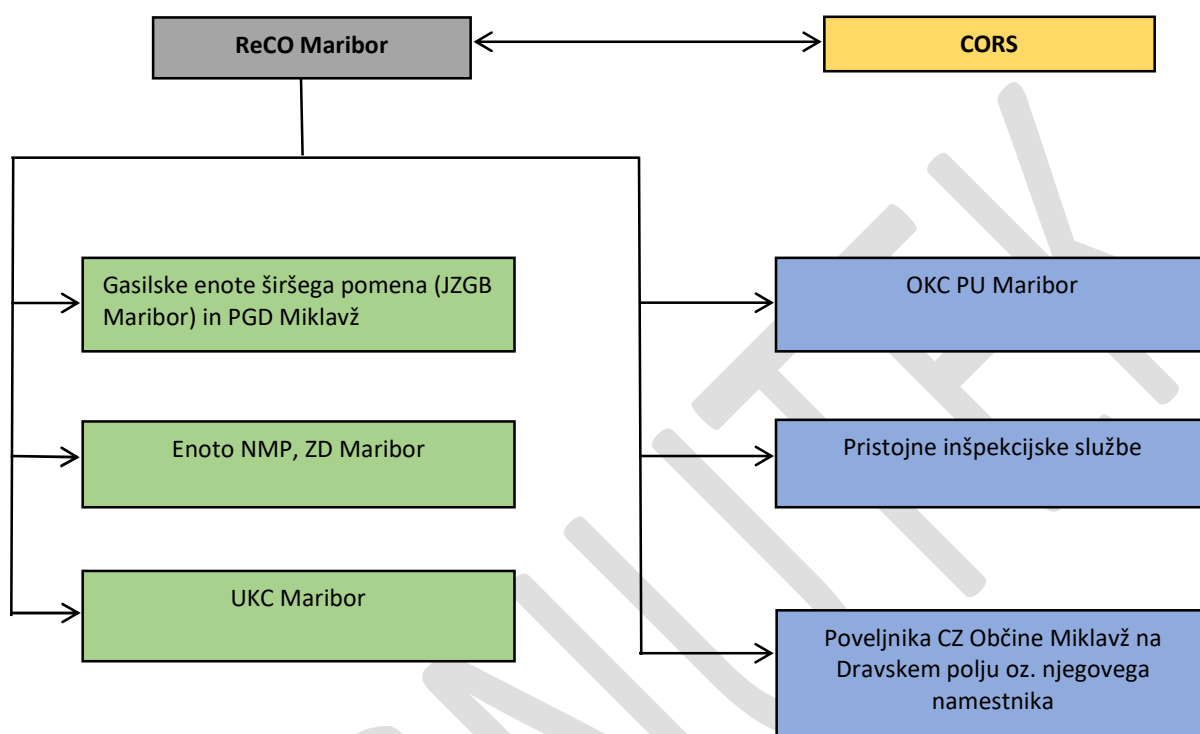


Prvo obvestilo v primeru nesreče zrakoplova, namenjeno ReCO, mora vsebovati podatke o:

- KAJ se je zgodilo, (nesreča zrakoplova) (letalo, helikopter, potniško, tovorno, vojaško,...)
- KJE SE JE ZGODILO: lokacija (naseljeno območje, težko dostopen teren, območje letališča,
- KDAJ se je zgodilo,
- POŠKODBE OSEB,
- DOSTOP do kraja nesreče,
- OKOLIŠČINE na kraju nesreče, kaj se trenutno dogaja,
- UKREPI, ki so bili že izvedeni,
- NEVARNE SNOVI (vrsta, količina, morebitne oznake),

- Potreba po pomoči,
- Ali JE PRIJAVITELJH ŽE KOGA OBVEŠČAL,
- UTC času poteka dogodka,
- KDO sporoča (ime in priimek prijavitelja, ter številka).

Shema 3: Obveščanje ReCo Maribor ob nesreči zrakoplova



V primeru nesreče zrakoplova večjega obsega in potrditvi obvestila, ReCO Maribor obvesti:

- CORS
- PGD Miklavž
- Pristojno gasilsko enoto širšega pomena (Javni zavod Gasilska brigada Maribor),
- Enoto nujne medicinske pomoči pri ZD Adolfa Drolca Maribor,
- Poveljnika CZ Občine Miklavž na Dravskem polju,
- OKC PU Maribor,
- UKC Maribor,
- Skrbnika načrta zaščite in reševanja ob nesreči zrakoplova (SSCZPV).

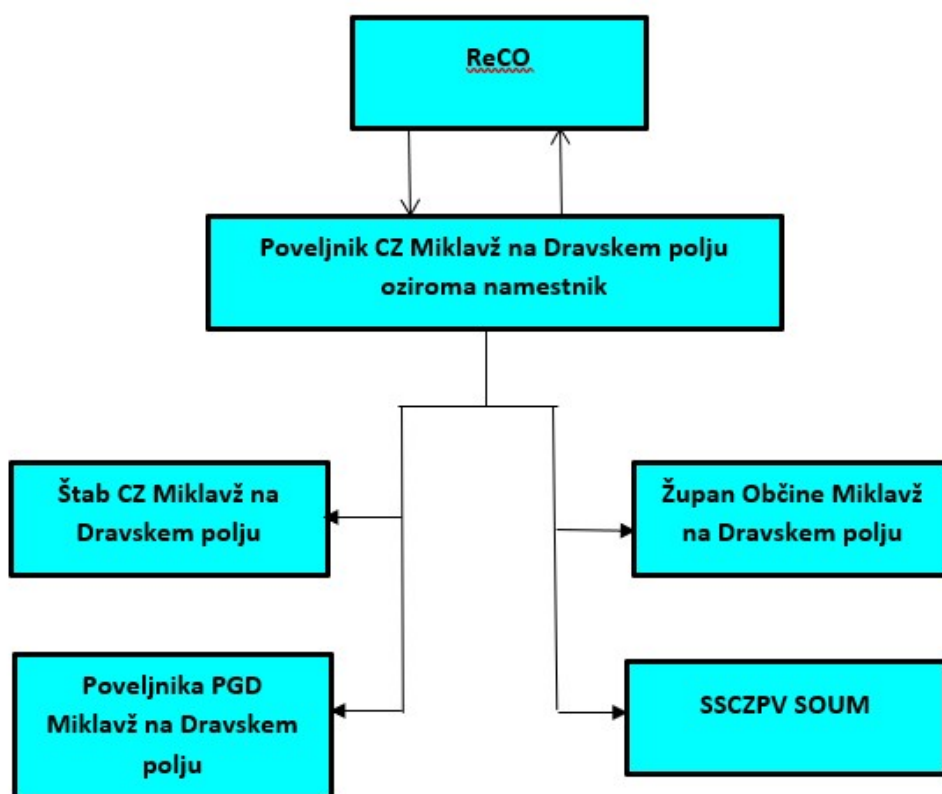
D – 8	Navodilo za obveščanje ob nesreči
P – 1	Podatki o poveljniku, namestniku poveljnika in članih štaba Civilne zaščite Občine Miklavž na Dravskem polju
P – 2	Podatki o odgovornih osebah in zaposlenih v Občini Miklavž na Dravskem polju
P – 11	Pregled gasilskih enot s podatki o poveljnikih in namestnikih poveljnikov (regija, občina)
P – 15	Podatki o odgovornih osebah v Občini Miklavž na Dravskem polju, ki se jih

	obvešča o nesreči
--	-------------------

Po sprejemu obvestila o nesreči zrakoplova na območju Občine Miklavž na Dravskem polju, ReCO Maribor praviloma obvesti Poveljnika CZ Občine Miklavž na Dravskem polju ta pa:

- Štab CZ Občine Miklavž na Dravskem polju,
- Župana Občine Miklavž na Dravskem polju,
- Poveljnika PGD Miklavž.

Shema 4: Obveščanje ob nesreči zrakoplova v Občini Miklavž na Dravskem polju



6.3 Obveščanje javnosti

Obveščanje javnosti ob nesreči zrakoplova obsega:

- obveščanje svojcev udeležencev nesreče in obveščanje ogroženih prebivalcev na ogroženem naseljenem območju ter

- obveščanje širše javnosti, ki na lokalni ravni zajema obveščanje domače javnosti.

Za obveščanje širše javnosti in komuniciranje z mediji ob nesreči zrakoplova na območju Občine Miklavž na Dravskem polju je pristojen poveljnik CZ Občine Miklavž na Dravskem polju oziroma njegov namestnik v sodelovanju z županom Občine Miklavž na Dravskem polju oziroma vodjo intervencije.

Obvestilo za javnost pripravi služba za podporo štabu CZ Občine Miklavž na Dravskem polju.

6.4 Obveščanje prebivalcev na ogroženem naseljenem območju

Vse informacije za javnost Štab CZ RS posreduje CORS preko ReCO Maribor tudi občinam na območju nesreče.

Obveščanje prebivalcev mora biti usklajeno z obveščanjem splošne javnosti.

Za obveščanje prebivalcev (navodila o ravnanju in ukrepi) v Občini Miklavž na Dravskem polju med izvajanjem zaščite in reševanja so zadolženi:

- poveljnik CZ Miklavž na Dravskem polju,
- štab CZ Miklavž na Dravskem polju,
- župan Občine Miklavž na Dravskem polju.

Poveljnik in štab CZ Občine Miklavž na Dravskem polju, ki vodita in izvajata zaščito, reševanje in pomoč morata čim prej vzpostaviti neposreden stik s prebivalstvom (s pomočjo družbenih medijev in prenosom informacij »od vrat do vrat«), da dosežeta ustrezno odzivanje na njune odločitve.

Informacije Občina Miklavž na Dravskem polju posreduje preko lokalnih javnih medijev, socialnih omrežij in na druge krajevno običajne načine. Občina za dodatne informacije objavi telefonsko številko, na katero bodo občani prejeli ustrezne informacije.

Svojce udeležencev nesreče obvešča in za njih poskrbi pristojni predstavnik zrakoplova.

Za obveščanje javnosti o razmerah na letališču pa je pristojno letališče, na katerem je prišlo do nesreče.

6.5 Obveščanje splošne javnosti

Za obveščanje javnosti v občini v primeru nesreče zrakoplova, ter o izvajanju nalog ZRP iz občinske pristojnosti je odgovoren poveljnik CZ Miklavž na Dravskem polju oz. njegov namestnik oz. član službe za podporo štabu CZ, pristojen za PR in medijsko obveščanje.

Naloge na področju obveščanja javnosti organizira in usklajuje štab CZ Miklavž na Dravskem polju v sodelovanju s službo za podporo štabu CZ.

Ob nesreči zrakoplova na območju Občine Miklavž na Dravskem polju so za takojšnje posredovanje nujnih sporočil Štaba CZ na podlagi Zakona o medijih dolžni mediji brez odlašanja

brezplačno objaviti nujna sporočila v zvezi z resno ogroženostjo življenja, zdravja ali premoženja ljudi ter kulturne dediščine in okolja.

Lokalni mediji:

- Radio Maribor,
- Radio City,
- Toti radio,
- Radio NET FM...

Ob nesreči zrakoplova prebivalce na prizadetem območju lahko seznanijo tudi:

- vodja intervencije,
- poveljnik CZ Občine Miklavž na Dravskem polju.

P – 18	Seznam medijev, ki bodo posredovali obvestilo o izvedenem alarmiranju in napotke za izvajanje zaščitnih ukrepov
--------	---

6.6 Alarmiranje

Ob nesreči zrakoplova na naseljeno območje, ko je neposredno ogroženo življenje ali zdravje ljudi in živali, je treba prebivalce opozoriti na neposredno nevarnost z alarmiranjem v skladu z Uredbo o organizaciji in delovanju sistema opazovanja, obveščanja in alarmiranja.

Alarmiranje javnosti praviloma izvede ReCO Maribor na zahtevo:

- pristojnega vodje intervencije,
- poveljnika CZ Občine Miklavž na Dravskem polju,
- župana Občine Miklavž na Dravskem polju.

ReCO Maribor mora takoj po znaku za neposredno nevarnost posredovati obvestilo po radiju, televiziji oziroma na drug predviden način o vrsti nevarnosti, napotke za osebno in vzajemno zaščito in napotke za izvajanje zaščitnih ukrepov. Predvsem se ogroženim prebivalcem posreduje podatke o:

- vzroku za uporabo alarmnega znaka,
- ogroženem območju,
- napotkih za osebno in vzajemno zaščito,
- napotkih za izvajanje zaščitnih ukrepov,
- napotkih za ravnanje prebivalcev ob nesreči zrakoplova.

Napotke operaterju posreduje vodja intervencije, poveljnik CZ Miklavž na Dravskem polju.

7 AKTIVIRANJE SIL IN SREDSTEV

Aktiviranje sil in sredstev za ZRP poteka glede na obseg ter kraj nesreče.

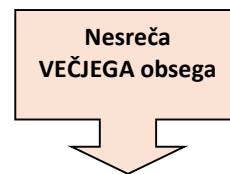
Ob nesreči manjšega obsega se aktivirajo:

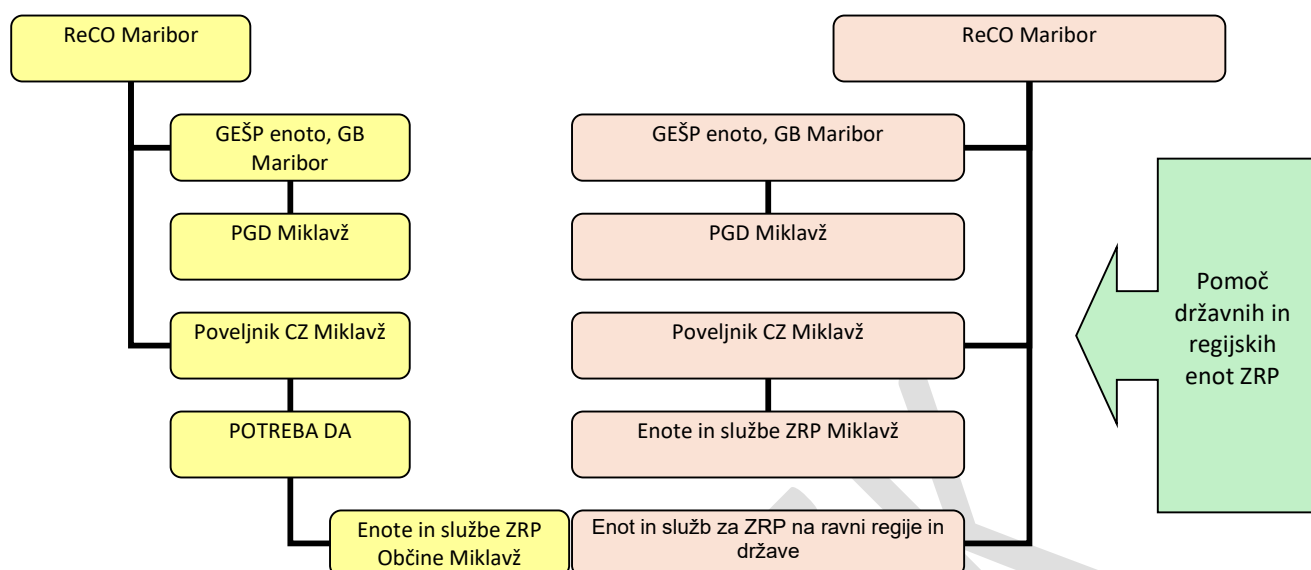
- poklicne reševalne službe, reševalne službe letališč v primeru nesreče na območju Občine Miklavž na Dravskem polju, ki se nahaja v bližini letališča Edvarda Rusjana Maribor,
- po potrebi enote in službe za ZRP Občine Miklavž na Dravskem polju.

Ob nesreči večjega obsega se aktivirajo:

- poklicne reševalne službe, reševalne službe letališč v primeru nesreče na območju Občine Miklavž na Dravskem polju, ki se nahaja v bližini letališča Edvarda Rusjana Maribor
- enote in službe za ZRP MOM.

Shema 5: Aktiviranje sil ZRP Občine Miklavž na Dravskem polju v primeru nesreče zrakoplova manjšega in večjega obsega





7.1 Aktiviranje občinskih in drugih sil za zaščito, reševanje in pomoč

Poveljnik CZ Miklavž na Dravskem polju glede na obseg ter kraj nesreče zrakoplova aktivira:

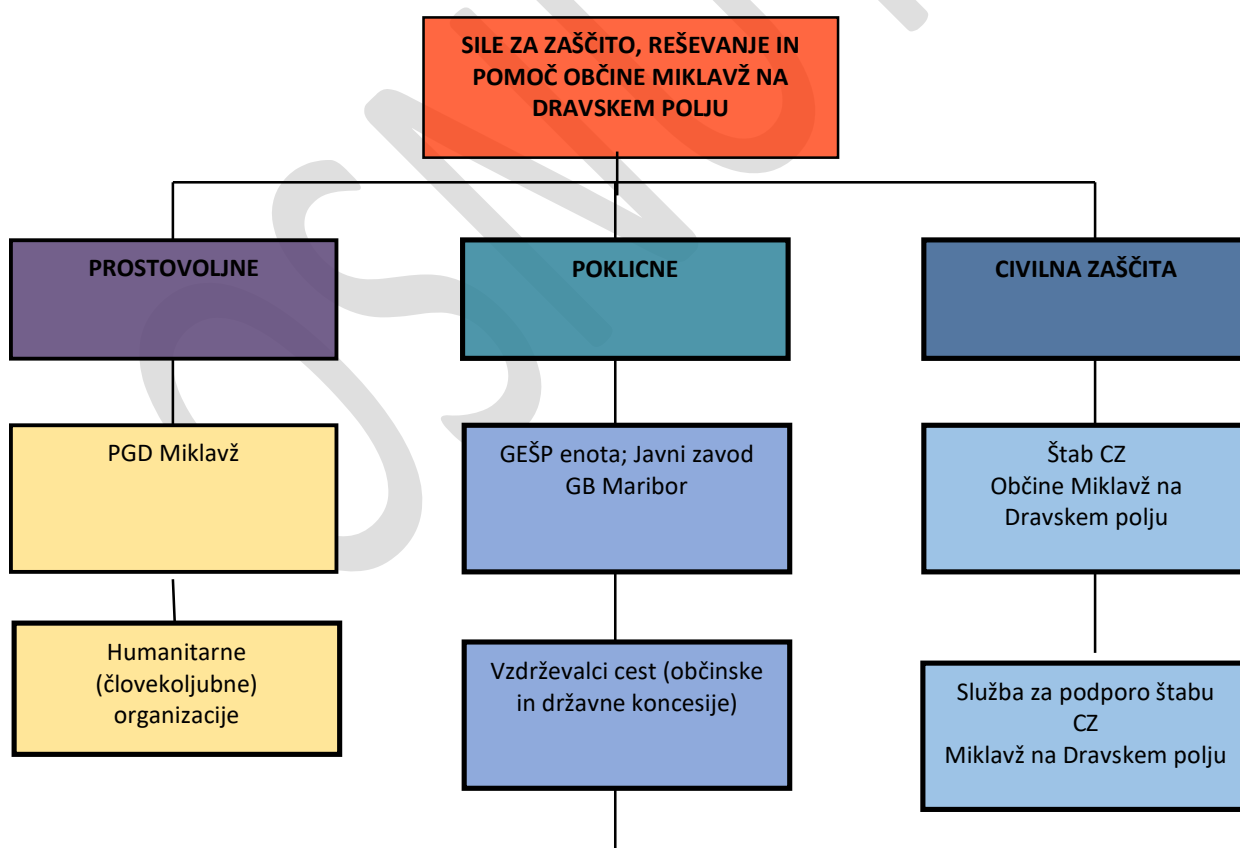
- Štab CZ Miklavž na Dravskem polju,
- Službo za podporo štabu CZ Miklavž na Dravskem polju,
- Enote in službe ZRP Občine Miklavž na Dravskem polju.

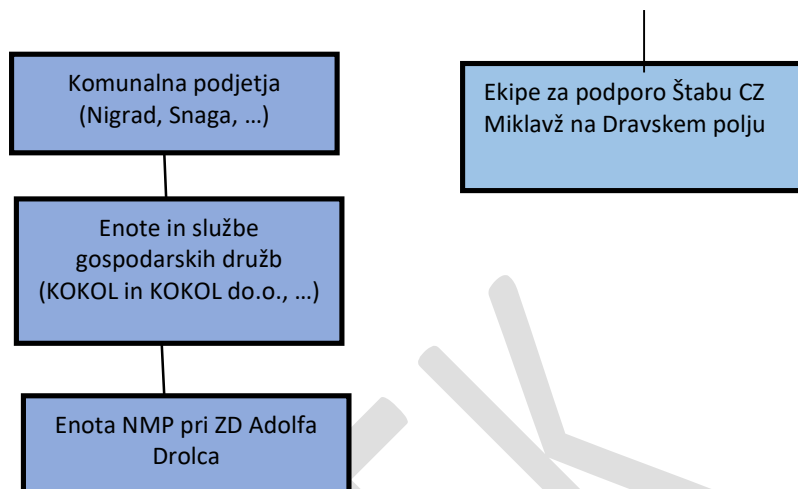
Poveljnik CZ Miklavž na Dravskem polju odredbo o aktiviranju enot in služb posreduje tako, da se na najkrajši možen način omogoči sklic vseh razpoložljivih občinskih sil ZRP ob nesreči zrakoplova.

Pri izvajanju ukrepov in nalog ZRP lahko poveljnik CZ Miklavž na Dravskem polju preko ReCO Maribor zahteva aktiviranje drugih organov, sestavov in služb iz:

- Policijske uprave Maribor,
- Služb varstva okolja,
- Socialnih služb in služb psihološke pomoči,
- Veterinarskih služb.

Shema 6: Pregled sil za zaščito, reševanje in pomoč v Občini Miklavž na Dravskem polju ob nesreči zrakoplova





7.2 Zagotavljanje pomoči v materialnih in finančnih sredstvih

Občina Miklavž na Dravskem polju zagotavlja materialna in finančna sredstva za potrebe svojih intervencijskih enot in služb, na zahtevo vodij teh enot in služb in po potrditvi poveljnika CZ.

Materialna pomoč Občine Miklavž na Dravskem polju ob nesreči zrakoplova obsega:

- posredovanje pri zagotavljanju, ki je ne more zagotoviti prevoznik oz. upravljalec letališča. (gradbena mehanizacija, druga tehnična oprema),
- pomoč v zaščitni in reševalni opremi.

Poveljnik CZ Miklavž na Dravskem polju lahko po ugotovljeni potrebi na predlog vodij intervencijskih enot in služb zaprosi za pomoč v regijskih ali državnih silah ZRP. Poveljnik CZ Miklavž na Dravskem polju tako za pomoč zaprosi poveljnika CZ za VŠR. Poveljnik CZ za VŠR presodi o prošnji za pomoč in jo posreduje poveljniku CZ RS.

Državno pomoč usklajuje služba za podporo CZ Miklavž na Dravskem polju.

Državna pomoč lahko glede na potrebe obsega:

- pomoč reševalnih enot in služb,
- pomoč v zaščitni in reševalni opremi,
- pomoč v finančnih sredstvih.

P – 7	Pregled javnih in drugih služb, ki opravljajo dejavnosti pomembne za ZiR v Občini Miklavž na Dravskem polju
P – 10	Pregled gradbenih organizacij v Občini Miklavž na Dravskem polju

8 PRISTOJNOSTI IN NALOGE ORGANOV VODENJA TER DRUGIH IZVAJALCEV NAČRTA OB NESREČI ZRAKOPLOVA

8.1 Organi in njihove naloge

Vodenje sil za ZRP je urejeno z Zakonom o varstvu pred naravnimi in drugimi nesrečami. Po tem zakonu se varstvo pred naravnimi in drugimi nesrečami organizira in izvaja kot enoten sistem na lokalni, regionalni in državni ravni.

Organi na območju občine pri izvajanju ZRP v primeru zrakoplova v sili oziroma ob nesreči zrakoplova opravljajo naslednje naloge:

Župan Občine Miklavž na Dravskem polju:

- v primeru naravne nesreče odloča o porabi rezervnih sredstev proračuna. Skladno z navodilom o izvrševanju proračuna lahko odloča o porabi proračunske rezerve. O porabi višjih zneskov odloča občinski svet,
- v primeru nastale nevarnosti odredi evakuacijo ogroženih in prizadetih prebivalcev,
- odloča o nastanitvi ogroženih prebivalcev,
- skrbi za obveščanje prebivalcev o nevarnostih, stanju varstva in sprejetih zaščitnih ukrepih,
- sprejme načrte zaščite in reševanja,
- opravlja druge naloge iz svoje pristojnosti.

Služba ZiR:

- opravlja upravne in strokovne naloge zaščite, reševanja in pomoči iz svoje pristojnosti,
- zagotavlja pogoje za delo Poveljniku CZ občine in štabu CZ,
- administrativno pomaga pri vodenju ZRP ter pri odpravljanju posledic (takojšna sanacija),
- vodi zaščito, reševanje in pomoč,
- izdeluje ocene ogroženosti in načrtuje ZiR,
- opravlja druge naloge iz svoje pristojnosti.

Poveljnik Občine Miklavž na Dravskem polju:

- oceni posledice nesreče zrakoplova v sili oziroma nesreče zrakoplova in potrebo po vključitvi regijskih sil za ZRP; glede na obseg in stanje nesreče zrakoplova za pomoč zaprosi poveljnika CZ VŠR
- usmerja dejavnost za zaščito, reševanje in pomoč,
- predlaga in odreja zaščitne ukrepe,
- odloča o aktiviranju sil za zaščito, reševanje in pomoč
- vodi operativno – strokovno dejavnost Civilne zaščite in drugih sil za zaščito, reševanje in pomoč iz svoje pristojnosti na območju občine,
- obvešča Poveljnika CZ za Vzhodno štajersko in župana o posledicah in stanju na prizadetem območju ter daje mnenja in predloge v zvezi z zaščito, reševanjem, pomočjo ter opravljanjem posledic nesreče,
- nadzoruje izvajanje nalog – spremlja stanje na prizadetem območju,
- usmerja dejavnost za zagotavljanje osnovnih pogojev za življenje na prizadetem območju,
- pripravi končno poročilo o nesreči in ga predstavi poveljniku CZ VŠR oziroma CZ RS,
- opravlja druge naloge iz svoje pristojnosti.

Štab Civilne zaščite občine:

- nudi Poveljniku CZ občine strokovno pomoč pri vodenju nalog zaščite, reševanja in pomoči,
- spremlja izvajanje posameznih dejavnosti zaščite in reševanja,
- zagotavlja informacijsko podporo,
- zagotavlja logistično podporo občinskim silam za zaščito, reševanje in pomoč,
- opravlja druge naloge po navodilu Poveljnika CZ Miklavž na Dravskem polju.

Letališče Edvarda Rusjana Maribor

- zapre letališče za zračni promet ob nesreči,
- organizira in izvaja s svojimi reševalnimi enotami zaščito, reševanje in pomoč,
- obvešča pristojne organe in službe o nesreči,
- zagotovitvi letalskemu prevozniku ustrezne prostore za svoje ponesrečenih,
- opravlja druge naloge iz svoje pristojnosti.

Policijska uprava Maribor:

- varuje življenja ljudi, premoženje ter vzdržuje red na območju nesreče,
- v primeru nesreče zrakoplova obvešča ReCO Maribor,
- nadzira in ureja promet v skladu s stanjem prometne infrastrukture ter omogoča interveniranje silam za zaščito, reševanje in pomoč,
- zagotavlja iskanje pogrešanega zrakoplova oziroma delovanje ob nesrečah zrakoplovov manjšega obsega, glede na območje iskanja, potrebne sile v zraku in na zemlji ter število pogrešanih,
- sodeluje z letalsko enoto policije pri oskrbovalnih, izvidniških in drugih nalogah pomembnih za zaščito, reševanje in pomoč,
- sodeluje pri identifikaciji mrtvih,
- obvešča Generalno policijsko upravo o umrlih tujcih,
- opravlja druge naloge iz svoje pristojnosti.

UKC Maribor

- organizira dejanje nujne medicinske pomoči ter bolnišnično oskrbo poškodovanih
- po potrebi reorganizira delovanje bolnišnice za delo ob množičnih nesrečah,
- sprejme poškodovane in ranjene v nadaljnjo zdravljenje,
- izvaja druge ukrepe in naloge iz svoje pristojnosti.

Zdravstveni dom Adolfa Drolca in UKC Maribor:

- organizira in izvaja nujno medicinsko oskrbo ponesrečenih na terenu in v zdravstvenih ustanovah,
- koordinira sile in sredstva zdravstva na območju Občine Miklavž na Dravskem polju,
- izvaja druge ukrepe in naloge iz svoje pristojnosti,
- nudi psihosocialno pomoč preživelim in svojcem.

CSD Maribor

- usklajujejo nastanitev in oskrbo za ranljive skupine prebivalcev (otroci, invalidi, starostniki, kronični bolniki in drugi ogroženi posamezniki) v začasna in nadomestna bivališča,
- organizira in koordinira pomoč rizičnim/ranljivim posameznikom,
- zagotavlja psihosocialno podporo prebivalcem (empatično oporo s pogovorom, tolažbo, sočustvovanjem, krepitev moči, informiranjem ...),
- izvaja socialnovarstvene storitve, predvsem prvo socialno pomoč (poudarek je na seznanitvi z oblikami pomoči, ki so na voljo), tudi osebno pomoč in pomoč družini za dom,
- preko člana štaba CZ Miklavž na Dravskem polju zagotavlja strokovno podporo poveljniku CZ Miklavž na Dravskem polju,
- opravlja druge naloge iz svoje pristojnosti

NIJZ, OE Maribor

- izvaja ukrepe za obvladovanje nalezljivih bolezni in drugih nevarnosti za zdravje ljudi,
- izvaja epidemiološko spremljanje nalezljivih bolezni in ocenjujejo tveganje za javno zdravje,
- izvaja standardne operativne postopke za obvladovanje posameznih nalezljivih bolezni, - opredeljuje potrebe po laboratorijski diagnostiki mikroorganizmov, ki povzročajo nalezljive bolezni,
- izvaja ukrepe za vzpostavitev izolacije in karantene,
- izvaja navodila o vodenju evidenc obolelih, cepljenju in odvzemu vzorcev,

- izvaja operativni načrt cepljenja,
- opravlja druge naloge iz svoje pristojnosti.

Nevladne organizacije:

Območno združenje RK Maribor, Gasilska društva ter druge nevladne organizacije, katerih dejavnost je pomembna za ZRP, izvajajo naloge iz svoje pristojnosti. Vključujejo se v skupne akcije ZRP na podlagi odločitev poveljnika CZ Miklavž na Dravskem polju.

8.2 Operativno vodenje ob nesreči zrakoplova zunaj letališča

- Ob nesreči manjšega obsega:

Operativno vodenje intervencije ZRP neposredno na kraju nesreče vodi vodja intervencije GEŠP. V kolikor je ugotovljena potreba po aktivaciji enote in službe ZRP Miklavž na Dravskem polju se v vodenje intervencije posredno vključi še Poveljnik CZ Miklavž na Dravskem polju, ki prevzema naloge in aktivnosti v izmenjavi informacij in potreb od vodje intervencije.

- Ob nesreči večjega obsega:

Operativno vodenje intervencije ZRP neposredno na kraju nesreče vodi vodja intervencije GEŠP. Poveljnik CZ Miklavž na Dravskem polju vodenje intervencije prevzame posredno, za naloge in aktivnosti, ki jih bodo izvajale enote in službe ZRP Miklavž na Dravskem polju. Poveljnik CZ Miklavž na Dravskem polju in vodja intervencije GEŠP si izmenjujeta informacije in naloge za uspešno vodenje celotne intervencije.

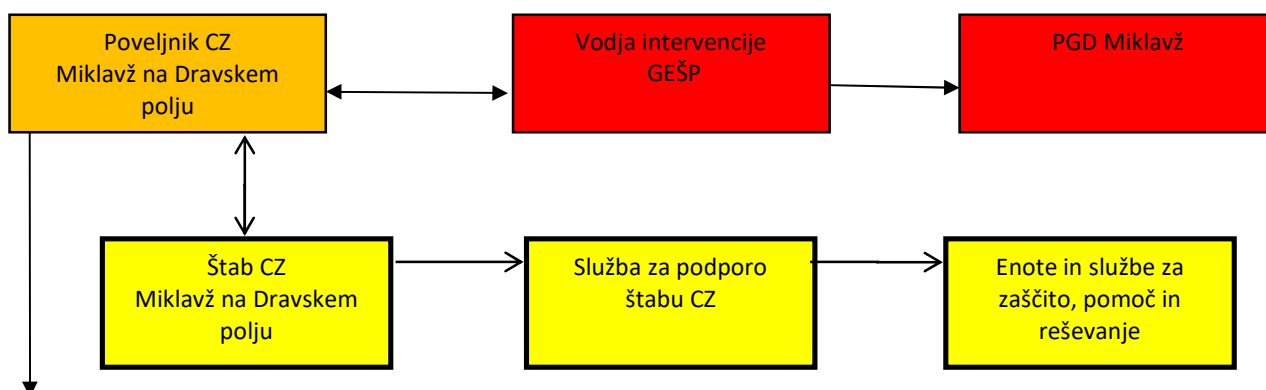
V kolikor nastane nesreča tako velikega obsega, da se aktivira državni načrt ZRP, operativno vodenje prevzame poveljnik CZ RS v sodelovanju s poveljnikom CZ za VŠR ter poveljnikom CZ Miklavž na Dravskem polju.


SV pri izvajanju operativne ravni sodeluje v skladu s predpisi, ki urejajo obrambo ter varstvo pred naravnimi in drugimi nesrečami, v skladu s svojo organiziranostjo, opremljenostjo, usposobljenostjo ter razpoložljivostjo.

V opravljanje nalog se lahko vključijo tudi drugi subjekti v skladu s predpisi, ki urejajo varstvo pred naravnimi in drugimi nesrečami.

Logistično podporo silam za ZRP, kar obsega zagotavljanje zvez, opreme, materiala, prevoza, informacijske podpore, prehrane, zdravstvenega in drugega varstva, zagotavljaj Štab CZ Miklavž na Dravskem polju s službami za podporo.

Shema 7: Potek aktivnosti operativnega vodenja





Službe iz občinske in državne pristojnosti

Operativno vodenje na občinski ravni (velja za nesreče manjšega in večjega obsega) se prične v Občini Miklavž na Dravskem polju ob prejemu obvestila s strani ReCO Maribor ali ob prejemu obvestila poveljnika CZ VŠ regije. Takoj po prejemu obvestila poveljnik CZ Miklavž na Dravskem polju obvesti odgovorne osebe iz skupne priloge P-15 (Podatki o odgovornih osebah, ki se jih obvešča o nesreči).

V primeru nesreče zrakoplova na območju Občine Miklavž na Dravskem polju se takoj aktivira GEŠP, PGD ter službe nujne medicinske pomoči ter po oceni vodje gasilske intervencije še ostale GE enote in sile ZRP, katere aktivira poveljnik CZ Miklavž na Dravskem polju.

Štab CZ Miklavž na Dravskem polju ob nesreči zrakoplova organizira svoje delo v prostorih Občine Miklavž. Štab CZ mora ob nesreči zrakoplova čim prej vzpostaviti pregled nad stanjem na prizadetem območju, oceniti predvideni razvoj situacije, zagotoviti nujno pomoč na prizadetem območju in sprejeti vse ukrepe, ki so nujno potrebni za reševanje ljudi in odpravo posledic nesreče z nevarno snovjo.

8.3 Preiskovanje nesreče zrakoplova

Območje nesreče civilnega zrakoplova in območje razbitin, sledi ter predmetov iz zrakoplova najprej zavarujejo policisti, in sicer do konca njihovega ogleda. Policija o prvih izvedenih ukrepih obvešča preiskovalni organ in državnega tožilca. Po prenehanju varovanja s strani policistov se po potrebi na zahtevo glavnega preiskovalca SPLPŽNI nadaljuje varovanje. Tako nadaljevanje varovanja zagotovi MZI. Varovanje območja nesreče in območja razbitin, sledi ter predmetov se lahko preneha po izdaji pisnega sklepa glavnega preiskovalca.

Na območju nesreče oziroma območju razbitin je dovoljen vstop le osebam, ki jim to dovoli glavni preiskovalec SPLPŽNI. Ni se dovoljeno dotikati in premeščati razbitine, spreminjati območje nesreče, brisati ali spreminjati sledi nesreče zrakoplova, premeščati predmete ter drugo vsebino iz zrakoplova do konca varovanja območja nesreče oziroma območja razbitin.

Zavarovanje območja nesreče vojaškega zrakoplova ali tujega vojaškega zrakoplova ter območja razbitin in sledi ter predmetov, ki so izven območja vojaških objektov, izvede vojaška policija v sodelovanju s civilno policijo.

Na kraj nesreče pride veliko prvih posredovalcev (gasilci, reševalci, policisti in drugi), ki opravljajo svoje delo, zato je za kakovostno preiskovanje nesreče treba zagotoviti čim bolj ohranjene sledi nesreče, ki bi jih prvi posredovalci zaradi narave svojega dela lahko nevede in nehote poškodovali ali celo uničili. Zato morajo prvi posredovalci upoštevati navodilo za zavarovanje sledov nesreče zrakoplova (D – 706).

Ob nesreči vojaškega zrakoplova ali tujega vojaškega zrakoplova vojaška policija v sodelovanju s civilno policijo zavaruje območje nesreče zrakoplova in območje razbitin, sledi ter predmetov iz zrakoplova, ki je zunaj območja vojaških objektov. Vojaška policija varuje po navodilih glavnega preiskovalca Stalne komisije za preiskovanje letalskih nesreč in incidentov vojaških zrakoplovov do konca preiskave oziroma pisnega sklepa o prenehanju varovanja, ki ga izda glavni preiskovalec.

8.4 Organizacija zvez

Pri neposrednem vodenju akcij zaščite, reševanja in pomoči (tu gre v prvi vrsti za vodenje intervencij ter drugih zaščitnih in reševalnih akcij) se praviloma uporablja sistem radijskih zvez zaščite in reševanja ZARE in ZARE + (naprej ZARE) in sistem osebnega pozivanja. Radijske zveze za potrebe operative med reševalci na kraju nesreče se načeloma odvijajo na kanalu, ki ga določi ReCO Maribor (sistem ZARE).

V primeru da pride do izpada sistema ZARE ga je možno v zelo kratkem času spet vzpostaviti in sicer z postavitvijo mobilnega repetitorja v bližini ogroženega območja. Komunikacije na ogroženem terenu pa lahko potekajo brez repetitorjev – preko simpleks (SI) kanalov.

Pri operativnem vodenju dejavnosti za ZRP se uporabljajo kot sredstva zvez:

- radijske zveze v sistemu ZRP (t. i. sistem zvez ZA-RE),
- elektronska pošta,
- telefon,
- mobilni telefon,
- omrežne priključne točke s prednostjo,
- informacijsko-komunikacijsko omrežje Internet in

Za operativne zveze pri vodenju akcije zaščite, reševanja in pomoči se uporabljajo naslednji repetitorski kanali radijskih zvez ZARE:

20- Žavcarjev vrh

21- Boč

15- Zgornja Velka

20 - Žikarce

V primeru, da so v naloge zaščite in reševanja vključeni tudi zrakoplovi SV in policije se za medsebojno komuniciranje uporablja Radijski imenik 15. brigade VL oziroma Klicni znak radijskega sistema ZARE Letalske policijske enote.

Radijske zveze sistema ZARE se uporabljajo v skladu z navodilom za uporabo radijskih zvez ZARE.

Pri prenosu podatkov in govornemu komuniciranju se lahko uporablja vsa razpoložljiva telekomunikacijska in informacijska infrastruktura, ki temelji na različnih medsebojno povezanih omrežjih v skladu z Zakonom o varstvu pred naravnimi in drugimi nesrečami in Zakonom o telekomunikacijah.

P – 19	Radijski in telefonski imenik sistema zvez ZARE, ZARE+
D – 4	Načrt zagotavljanja zvez ob nesreči

9 ZAŠČITNI UKREPI TER NALOGE ZAŠČITE, REŠEVANJA IN POMOČI

9.1 Zaščitni ukrepi

V primeru zrakoplova v sili oziroma ob nesreči zrakoplova se izvajajo naslednji zaščitni ukrepi:

- prostorski, urbanistični, gradbeni in drugi tehnični ukrepi,
- radiološka, kemična in biološka zaščita (RKB),
- evakuacija,
- sprejem in oskrba ogroženih prebivalcev in
- zaščita kulturne dediščine.

Pri izvajanju ukrepov je posebno pozornost potrebno posvetiti invalidom in ranljivim skupinam (otroci, starejši, nosečnice in drugi).

Pri izvajanju ukrepov in nalog ZRP je glavna vloga občine, da poleg takojšnjega aktiviranja GE zagotavlja pogoje za koordinirano izvajanje nalog in aktivnosti med vsemi udeleženci ZRP na območju iskanja zrakoplova ali lokaciji nesreče.

9.1.1 Prostorski, urbanistični, gradbeni in drugi tehnični ukrepi

V primeru nesreče zrakoplova večjega obsega na gosto naseljenem območju, bi bilo potrebno izvesti:

- določitev in ureditev lokacij za postavitve zasilnih prebivališč
- evakuacijo prebivalcev iz neuporabnih objektov in ogroženih območij,
- rušenje neuporabnih objektov,
- odstranjevanje ruševin,
- nastanitev v primerne objekte,
- lokacija za zbiranje in začasno shranjevanje nevarnih snovi in kontaminiranega materiala,
- lokacija za shranjevanje trupel do odvoza oz. pokopa,
- ustavitev prometa po cestah, železnici in na letališčih na ogroženem območju,
- vzpostavitev komunikacij in določitev odhodnih poti.

Če je posledica nesreče zrakoplova več mrtvih, je potrebno trupla ustrezno zaščititi pred okoljskimi vplivi v skladu, s predpisi, ki določajo ravnanje z infektivnimi trupli in Pravilnikom o prevozu in pokopu posmrtnih ostankov.

V primeru, da se nesreča zgodi v poseljenem območju je pomembno, da se, kadar so poškodovani objekti čim prej ugotovi njihova poškodovanost, ki jo je mogoče hitro sanirati in utrditi s preprostimi ukrepi in koliko objektov je tako močno poškodovanih, da jih ni mogoče popraviti. Posledično s tem je potrebno prebivalcem zagotoviti začasno prebivališče.

Takoj je potrebno ugotoviti tudi stanje komunalne infrastrukture in takoj pričeti popravljati električne napeljave in transformatorje, telefonsko omrežje, vodovode in plinovode ter energetske objekte, ki so zaradi nesreče poškodovani. Ugotoviti je potrebno stanje prometnic, opraviti zapore cest in po potrebi urediti obvoze.

Če je potrebno pri izvajanju interventnih del z gradbeno mehanizacijo in pri prevozi oseb in materiala z inženirskimi zmogljivostmi sodeluje tudi SV.

V primeru nesreče zrakoplova na letališču pa mora upravitelj, v skladu s svojimi operativnimi postopki ob nevarnosti uporabe, letališče pravočasno zapreti.

NALOGE IZVAJALCEV / UKREPI	IZVAJALCI	PRILOGA
Izselitev prebivalcev iz neuporabnih objektov in nevarnih območij	Občani, služba za podporo štabu CZ MOM, JGS Maribor	Načrt evakuacije, seznam PGD
Rušenje neuporabnih objektov in delov objektov (dimniki, ostrešje,...)	Gradbena podjetja	seznam gradbenih podjetij občine
Sanacija oz. ojačitev delno poškodovanih objektov	Gradbena podjetja	seznam gradbenih podjetij občine
Odstranitev ruševin, ureditev odvozov ter lokacij začasnih odlagališč	Gradbena podjetja in zbirni center	seznam gradbenih podjetij, seznam odlagališč
Določitev lokacij in postavitve zasilnih bivališč	Štab CZ MOM	Seznam lokacij - objektov začasne namestitve
Zaščita in začasno shranjevanje trupel	Pokopališče Dobrava	Pregled lokacij načrtovanih za potrebe zaščite in reševanja v občinskih prostorih
Zaščita objektov in naprav, ki so nujno potrebni za opravljanje življenjsko pomembnih dejavnosti (oskrba z vodo, ceste, elektrika, telekomunikacija, zdravstvo)	Nigrad, Snaga, Plinarna Maribor, Telekom Maribor, KOKOL in KOKOL d.o.o., CP Ptuj, ...	Seznam odgovornih oseb
Ocena škode	Komisije za ocenjevanje škode	Seznam članov komisij

P -1	Podatki o poveljniku, namestniku poveljnika in članih štaba CZ Občine Miklavž na Dravskem polju
P -2	Podatki o odgovornih osebah in zaposlenih v Občini Miklavž na Dravskem polju
P – 3	Pregled sil za zaščito, reševanje in pomoč
P – 5	Seznam zbirališč sil za zaščito, reševanje in pomoč v Občini Miklavž na Dravskem polju
P – 7	Pregled javnih in drugih služb, ki opravljajo dejavnosti pomembne za ZiR
P -10	Pregled gradbenih organizacij Občine Miklavž na Dravskem polju
P – 11	Pregled gasilskih enot s podatki o poveljnikih in namestnikih poveljnikov
P – 21	Pregled objektov, kjer je možna začasna nastanitev ogroženih prebivalcev in njihove zmogljivosti, ter lokacije primerne za postavitve zasilnih prebivališč

P – 22	Pregled organizacij, ki zagotavljajo prehrano
P -23	Pregled lokacij načrtovanih za potrebe zaščite in reševanja v občinskih prostorskih aktih
P – 24	Pregled enot in služb ter drugih operativnih sestavov društev in drugih nevladnih organizacij, ki sodelujejo pri reševanju
P – 25	Pregled humanitarnih (človekoljubnih) organizacij, ki sodelujejo pri oskrbi prebivalcev
P - 27	Pregled zdravstvenih domov, zdravstvenih postaj in reševalnih postaj
P - 29	Pregled veterinarskih organizacij
P – 31	Pregled kulturne dediščine
P – 33	Seznam članov komisije za ocenjevanje škode
D – 16	Vzorec zapisnika o poškodovanosti gradbenih objektov in infrastrukture

9.1.2 Radiološka, kemična in biološka zaščita

Ker se z zrakoplovi prevaža tudi nevarno blago, morajo biti te snovi prepeljane v skladu z dokumenti IATA in ICAO. Gre predvsem za mednarodne polete, za uvoz radio-farmaceutskih sredstev za nekatere zdravstvene in raziskovalne ustanove. Ob nesreči zrakoplova obstaja nevarnost, da zaradi poškodbe zrakoplova, lahko pride do nenadzorovanega uhajanja teh snovi v okolje. Poleg življenj potnikov v zrakoplovu, ljudi na letališču, so ogrožena tudi življenja ljudi in živali, ki živijo na območju nesreče in okolje. Če do tega pride, je potrebno na prizadetem območju poostri nadzor nad nevarnim blagom in ravnanje z njim.

Izvajanje ukrepov ZRP ob nesreči zrakoplova, v primerih ko je prisotno nevarno blago lahko posreduje gasilska enota širšega pomena GB Maribor in druge razpoložljivi sestavi GB, ki izvajajo nalogo RKB za Občino Miklavž na Dravskem polju.

Za neposredno zaščito ljudi in okolja pred učinki nevarnih snovi skrbi regijska enota za radiološko, kemično in biološko zaščito (RKB):

- izvidovanje nevarnega blaga v okolju (detekcija, identifikacija, dozimetrija in enostavnejše analize),
- ugotavljanje in označevanje meja kontaminiranega območja,
- ugotavljanje prenehanja radiološke in kemijske nevarnosti,
- jemanje vzorcev za analize in preiskave,
- usmerjanje, usklajevanje in izvajanje zaščitnih ukrepov in,
- izvajanje dekontaminacije ljudi in opreme.

Za dekontaminacijo na območju Občine Miklavž na Dravskem polju je pristojna GB Maribor.

Za detekcijo in identifikacijo kemičnih, bioloških ali drugih virov ogrožanja ob nesrečah deluje regijska enota CZ za izvidovanje in mobilna enota z ekološkim laboratorijem (MEEL).

Vodja intervencije GB Maribor ali poveljnik CZ Miklavž na Dravskem polju preko ReCO Maribor poda zahtevo CORS za aktivacijo ekološkega laboratorija (MEEL), le to opravi mobilna enota Nacionalnega laboratorija za zdravje, okolje in hrano, OE Maribor, ki lahko sodeluje s SV in njenimi zmogljivostmi. Zahtevnejše preiskave ter analize izvaja pooblaščen ekološki laboratorij z mobilno ekipo pri Inštitutu Jožef Štefan iz Ljubljane (ELME).

Ob nesreči zrakoplova, ko so zaradi nevarnega blaga ogrožene podtalnica, kmetijske, gozdne in vodne površine, ReCO Maribor o tem obvesti tudi pristojnega inšpektorja Inšpektorata za okolje in prostor ter pristojnega inšpektorja Inšpektorata Republike Slovenije za kmetijstvo, gozdarstvo, lovstvo in ribištvo.

Če pride, kot verižna nesreča zrakoplova, do onesnaženja širšega območja, se zaščitni ukrepi izvajajo v skladu z občinskim Načrtom zaščite in reševanja ob nesreči z nevarnimi snovmi ali Načrtom zaščite in reševanja ob jedrski nesreči.

9.1.3 Evakuacija

Evakuacija je umik ljudi z ogroženega območja. Na območjih, kjer je evakuacija odrejena, se morajo prebivalci preseliti v določen kraj v času in na način, kot je določil župan občine oz. pristojni poveljnik CZ na predlog vodje intervencije. Evakuacijo izvajamo le v primeru radiološke nesreče, ko pride do izpusta radioaktivnih snovi v zrak oz. na podlagi meritev na terenu. Evakuacija se izvaja praviloma z lastnimi (osebnimi) vozili. Prevozna sredstva za posebne kategorije prebivalstva priskrbi lokalno PGD in Občina Miklavž na Dravskem polju.

Evakuacijo lahko odredi župan oziroma poveljnik CZ Miklavž na Dravskem polju. Operativno jo vodi štab CZ občine s pomočjo enot CZ, PGD ter pripadnikov ZRP, pripadnikov Policijske uprave Maribor.

Obvestila o izvajanju evakuacije bodo posredovana preko sredstev javnega obveščanja in letakov na terenu. V obvestilih bodo navedena naselja, katerih prebivalci se bodo morali evakuirati, naštete bodo evakuacijske poti, po katerih se bo izvajala evakuacija in evakuacijska sprejemališča, kjer bo zagotovljen sprejem evakuiranih prebivalcev. Evakuacija se bo izvajala z lastnimi prevoznimi sredstvi, za prebivalce, ki nimajo lastnih prevoznih sredstev bo prevoz organizirala CZ, ki bo poskrbela tudi za osebe, ki potrebujejo pomoč ob evakuaciji.

P – 20	Pregled sprejemališč za evakuirane prebivalce Občine Miklavž na Dravskem polju
P – 21	Pregled objektov, kjer je možna začasna namestitvev ogroženih prebivalcev in njihova zmogljivosti ter lokacije, primerne za postavitve zasilnih prebivališč
D – 9	Zaščitni ukrep evakuacija – priporočilo

9.1.4 Sprejem in oskrba ogroženih prebivalcev

Za nastanitev evakuiranih prebivalcev z ogroženega območja poskrbi Občina Miklavž na Dravskem polju, ki v sodelovanju z štabom CZ tudi izvede evakuacijo. Aktivnosti v zvezi nastanitvijo in oskrbo evakuiranih prebivalcev vodi poveljnik CZ ob pomoči štaba CZ Miklavž na Dravskem polju.

Nastanitev evakuiranih prebivalcev z ogroženih območij občine je možna na neogroženih območjih v zaledju občin in se izvaja po načrtih občin.

Nastanitev se izvede v primerne objekte, kjer so zagotovljeni osnovni pogoji za življenje (ogrevanje, voda, elektrika, sanitarije). V ta namen se običajno uporabijo športni objekti (dvorane), šolske telovadnice, počitniške zmožljivosti izven sezone in drugi za to primerni objekti.

Nastanitev in oskrba ogroženih ter prizadetih prebivalcev se izvaja po presoji radiološke nesreče (v primerih, ko prebivalci zaradi ogroženosti življenja morajo zapustiti domove) obsega:

- urejanje začasnih prebivališč,
- nastanitev prebivalcev,
- oskrbo z najnujnejšimi življenjskimi potrebščinami.

Na evakuacijskih sprejemališčih evakuirani prebivalci prejmejo ustrezna navodila glede začasne nastanitve in oskrbe. Oskrba ogroženih prebivalcev na kraju nesreče se izvaja v primerih, ko morajo prebivalci zaradi ogroženosti življenja zapustiti domove. Zberejo se na predvidenih varnih mestih (sprejemališčih) v bližini stalnih bivališč.

D -11	Zaščitni ukrep Sprejem in oskrba ogroženih prebivalcev – priporočilo
P – 20	Pregled sprejemališč za evakuirane prebivalce Občine Miklavž na Dravskem polju
P – 21	Pregled objektov, kjer je možna začasna nastanitev ogroženih prebivalcev in njihove zmožljivosti, ter lokacije primerne za postavitve začasnih prebivališč
P – 22	Pregled organizacij, ki zagotavljajo prehrano
P – 23	Pregled lokacij načrtovanih za potrebe zaščite in reševanja v občinskih prostorskih aktih
P – 24	Pregled enot, služb in drugih operativnih sestavov društev in nevladnih organizacij, ki sodelujejo pri reševanju

9.1.5 Zaščita kulturne dediščine

Zaščita kulturne dediščine obsega priprave in izvajanje ukrepov za zmanjšanje nevarnosti ter preprečevanje škodljivih vplivov nesreče zrakoplova na kulturno dediščino. Izvajajo jih strokovnjaki s področja varstva kulturne dediščine v sodelovanju z enotami CZ in drugimi silami za ZRP.

Kulturna dediščina se identificira na podlagi predhodno posredovanih podatkov o kulturni dediščini, ki jih pripravijo strokovne javne službe.

Zaščita kulturne dediščine obsega ukrepe in aktivnosti, ki se izvedejo neposredno ob nesreči ter tik po njej.

Ukrepe reševanja kulturne dediščine ob nesreči zrakoplova izvajajo lastniki in uporabniki oziroma upravljavci kulturne dediščine. Pri tem jim pomagajo pristojne strokovne ustanove, občine in država. Neposredno po nesreči mora pristojna javna služba Zavoda za varstvo kulturne dediščine Slovenije (ZVKDS), OE Maribor, pridobiti podatke glede stanja kulturne dediščine, ki je bila ob nesreči zrakoplova poškodovana, ter v sodelovanju z lastniki in upravljavci dediščine tudi dokumentirati poškodbe. V nadaljevanju se pristojni konservator odloči glede takojšnjih zaščitnih ukrepov, ki so potrebni, da ne bi prišlo še do dodatne škode ali uničenja kulturne dediščine. Nujne zaščitne ukrepe po navodilih pristojnega konservatorja izvedejo lastniki ali upravljavci dediščine. Če lastnik ali upravljavec ne zmore sam izvesti nujnih zaščitnih ukrepov, pri tem lahko sodelujejo tudi

sile za zaščito in reševanje (pripadniki Civilne zaščite, gasilske enote ter druge sile za zaščito in reševanje).

P – 31	Pregled kulturne dediščine
--------	----------------------------

9.2 Naloge zaščite, reševanja in pomoči

Ob nesreči zrakoplova se v Občini Miklavž na Dravskem polju izvajajo naslednje naloge zaščite, reševanja in pomoči:

- iskanje pogrešanih oseb, na zaprosilo policije,
- prva pomoč in nujna medicinska pomoč,
- gašenje in reševanje ob požarih,
- reševanje iz ruševin,
- reševanje na vodi in iz vode,
- pomoč ogroženim in prizadetim svojcem oziroma prebivalcem,
- zagotavljanje osnovnih pogojev za življenje.

9.2.1 Iskanje pogrešanih oseb

Iskanje pogrešanih oseb vodi Policija, sodelujejo pa tudi sile ZRP Občine Miklavž na Dravskem polju.

- GEŠP (GB Maribor),
- PGD Miklavž,
- Enota REPS.

Delovanje sil za ZRP ob iskanju pogrešenih oseb v skladu z načelom postopnosti uporabe sil za ZRP usklajuje poveljnik CZ Občine Miklavž na Dravskem polju v sodelovanju s policijo. Glede na oceno posledic nesreče Poveljnik CZ Občine Miklavž na Dravskem polju odloča o obsegu in vrsti sil za ZRP, ki jih bo vključil ob iskanju ali nesreči zrakoplova.

9.2.2 Prva pomoč in nujna medicinska pomoč

Na kraju nesreče zrakoplova ranjenim in poškodovanim pomagajo preživeli, očividci nesreče in pripadniki reševalnih služb, ki prvi prispejo na kraj nesreče.

Ekipa za prvo pomoč CZ Občine Miklavž na Dravskem polju se aktivira takrat, kadar zaradi velikega števila poškodovanih v nesreči zrakoplova pomoč rednih zdravstvenih služb ni zadostna. Sodelujejo pri nujenju prve pomoči in evakuaciji poškodovanih z mesta nesreče.

Če se je nesreča zgodila zunaj Letališča Edvarda Rusjana Maribor, na težko dostopnem terenu, pomagajo gasilci in druge enote za ZRP, prenesti poškodovane do MZO, ki naj bo na območju od koder je možen nadaljnji prevoz do zdravstvene oskrbe.

V okviru prve in nujne medicinske pomoči se na MZO izvajajo:

- najnujnejša zdravstvena oskrba in priprava preživelih na prevoz v zdravstvene ustanove,
- prva psihološka pomoč,
- registracija udeležencev v nesreči in identifikacija oseb ter,
- komunikacije (povezava z informacijskim centrom).

NMP ob nesreči zrakoplova izvajajo službe NMP, organizirane na primarni in sekundarni ravni zdravstvene dejavnosti v skladu s smernicami za delovanje sistema NMP ob množičnih nesrečah.

Predbolnišnični del ukrepov sistema NMP v množičnih nesrečah obsega štiri temeljne sklope:

- aktivnosti na poti do kraja nesreče,
- prihod na kraj nesreče,
- organizacijo službe NMP na kraju nesreče,
- prevoz pacientov.

Ukrepanje na bolnišnični ravni temelji na pripravljenem načrtu delovanja UKC Maribor ob množični nesreči. Ukrepi so prilagojeni organizaciji in prostorom posamezne bolnišnice ter obsegajo:

- aktiviranje in vodenje bolnišnice ob množičnih nesrečah,
- sprejem in registracijo pacientov,
- triažo in reorganizacijo bolnišnice ter prostorov (primarno in bolnišnično oskrbo pacientov),
- tehnično, materialno in logistično podporo,
- sodelovanje z mediji in zagotavljanje varnosti.

Iz MZO se v primeru nesreče, v kateri je poškodovanih do 20 ponesrečencev napoti v UKC Maribor, v primeru nesreče v kateri je poškodovanih več kot 20 ponesrečencev se iz MZO ponesrečence napoti v UKC Maribor, kot tudi v SB Ptuj, SB Murska Sobota in SB Celje.

Izvajanje higienskih in proti epidemičnih ukrepov poteka v skladu s priporočili Inštituta za varovanje zdravja ter Zavoda za zdravstveno varstvo Maribor in pod nadzorom Zdravstvenega inšpektorata Republike Slovenije, območne enote Maribor. Za obveščanje prebivalcev o izvajanju teh ukrepov sta odgovorna štab Civilne zaščite Miklavž na Dravskem polju in služba za podporo štabu CZ Miklavž na Dravskem polju. Za izvajanje higienskih in proti epidemičnih ukrepov so odgovorni prebivalci sami ob pomoči ekipe prve pomoči CZ Miklavž na Dravskem polju.

Reševanje ob letalski nesreči, v kateri so prisotne zdravju škodljive oz. strupene kemikalije, zahteva poseben protokol, ki je bil sprejet leta 2019. V ta namen so bile izdane Smernice za ukrepanje v KBRJ – nesrečah in so dostopne na spletni strani Ministrstva za zdravje.

Kadar je potreben prenos poškodovanih z vroče cone na prostor za dekontaminacijo ali prostor za zdravstveno oskrbo, jih lahko prenašajo samo ustrezno usposobljene in opremljene ekipe.

Oskrbo z zdravili na terenu izvaja ekipa za PP CZ Miklavž na Dravskem polju v sodelovanju z Mariborskimi lekarnami in Zdravstvenim domom Adolfa Drolca.

Ob nesreči z več žrtvami se po potrebi poleg rednih služb ministrstva, pristojnega za notranje zadeve, ki opravljajo identifikacijo oseb, aktivira tudi enota za identifikacijo oseb pri Inštitutu za sodno medicino pri Medicinski fakulteti.

P – 28	Pregled splošnih in specialističnih bolnišnic
D – 203	Standardni operativni postopek nujne medicinske pomoči

9.2.3 Gašenje in reševanje ob požarih

Naloge gašenja in reševanja ob požarih na območju Občine Miklavž na Dravskem polju izvajajo enote PGD. Naloge iz pristojnosti GEŠP pa izvaja GB Maribor.

Gasilske enote izvajajo naslednje naloge:

- gašenje požarov in reševanje ob požarih in eksplozijah,
- reševanje ukleščenih in blokiranih potnikov,
- pomoč pri prenosu ponesrečencev s kraja nesreče in s težje dostopnih predelov,
- pomoč pri pripravi ponesrečenih za prevoz,
- druge splošne reševalne naloge.

Organiziranje in vodenje gasilskih enot vodijo in usmerjajo vodje gasilskih intervencij. Za gašenje in reševanje na težko dostopnem terenu se lahko sile in sredstva za reševanje (reševalci, gasilci in druga intervencijska vozila) do kraja nesreče prepeljejo s helikopterji policije ali Slovenske vojske.

Prav tako se lahko za gašenje požara na težko dostopnem in gozdnatem območju uporabijo posebej za to opremljeni helikopterji Slovenske vojske.

V primeru, ko ob padcu zrakoplova pride do požara in to obvestilo prispe v ReCO Maribor, ta takoj o tem obvesti Letališče Edvarda Rusjana Maribor in njegovo gasilsko službo. Če je nesreča v tri kilometrskem radiju Letališča Edvarda Rusjana Maribor in presega zmožnosti gasilske službe na Letališču Edvarda Rusjana Maribor., vodja intervencije preko ReCO Maribor zahteva dodatne sile. Po potrebi enote GB MB, enote pristojnega prostovoljnega gasilskega društva in enote sosednjih gasilskih društev.

V primeru, ko ob padcu zrakoplova na območju Občine Miklavž na Dravskem polju pride do požara in to obvestilo prispe v ReCo Maribor, ta o tem takoj obvesti GB Maribor oz. GEŠP in PGD Miklavž. Če nesreča presega zmožnosti PGD in GEŠP Maribor, Poveljnik CZ Miklavž na Dravskem polju ali njegov namestnik preko ReCo Maribor zahteva dodatne sile regije za VŠR. Za primer potrebe oskrbe s pitno vodo je na razpolago PGD v Občini Miklavž na Dravskem polju oziroma gasilska enota na katerem območju se je zgodila nesreča zrakoplova. V primeru potrebe reševanja iz

visokih zgradb se aktivirajo enote JZGB Maribor, katere so opremljene z vozilom za reševanje z višin.

Ob nesreči z nevarnimi snovmi se aktivira enota GEŠP JZGB Maribor, ki za Občino Miklavž na Dravskem polju izvajajo RKB zaščito in je za to vrstne nesreče usposobljena in opremljena. Vsi ukrepi in naloge pri gašenju in reševanju ob požarih so predvideni z Operativnim načrtom delovanja gasilskih enot.

V obeh primerih gre za postopno uvajanje gasilskih sil in sredstev v reševalne naloge.

Vodja intervencije sil za ZRP mora pri izvajanju nalog gašenja in reševanja ob požarih, kakor tudi pri ostalih zaščitnih ukrepih in nalogah ob nesreči vojaškega zrakoplova reševalce opozoriti na možnost prevoza streliva in sprožitve katapultnega sedeža.

P – 11	Pregled gasilskih enot s podatki o poveljnikih in namestnikih poveljnikov
P – 14	Pregled avtomobilskih cistern za prevoz pitne vode
D – 204	Operativni načrt delovanja gasilskih enot v Občini Miklavž na Dravskem polju

9.2.4 Reševanje ob nesreči zrakoplova na težko dostopnem predelu in na naseljenem območju

Ob nesreči zrakoplova na težko dostopnem terenu ali ob padcu zrakoplova na naseljeno območje se za iskanje ponesrečenih aktivirajo naslednje sile za ZRP:

- PGD Miklavž (operativno območje Miklavž, Skoke, Dobrovce, Dravski dvor)
- JZGB Maribor
- Sile za tehnično reševanje
- Ekipa za prvo pomoč
- Sile RKB/nevarne snovi
- Enote KORK, REPS, ...

Aktiviranje gasilskih enot izvaja ReCO Maribor. Vso koordinacijo aktivnosti in reševanja se izvaja na nivoju občine. Poveljnik CZ Miklavž na Dravskem polju lahko za pomoč za reševanje iz ruševin zaprosi poveljnika CZ za Vzhodno štajersko regijo.

Ob nesreči zrakoplova na težko dostopnem terenu se za prevoz potrebne opreme za tehnično reševanje uporabijo helikopterji Policije in Slovenske vojske.

Tehnično reševanje obsega:

- iskanje zasutih ljudi,
- reševanje ljudi in premoženja iz ogroženih in poškodovanih objektov in ruševin,
- odstranitev ovir na cestah, urejanje zasilnih poti in prehodov ter pomoč pri popravilu komunalne infrastrukture in odpravljanju drugih nujnih posledic ob nesreči zrakoplova,
- urejanje lokacij za začasno nastanitev ogroženih prebivalcev.

Vodja intervencije organizira reševanje ponesrečenih iz poškodovanega zrakoplova, umik poškodovanih, preživelih in mrtvih s kraja nesreče ter iskanje utopljenecv oziroma pogrešanih. Intervencija se zaključi, ko ni več neposredne nevarnosti za življenje in zdravje ljudi.

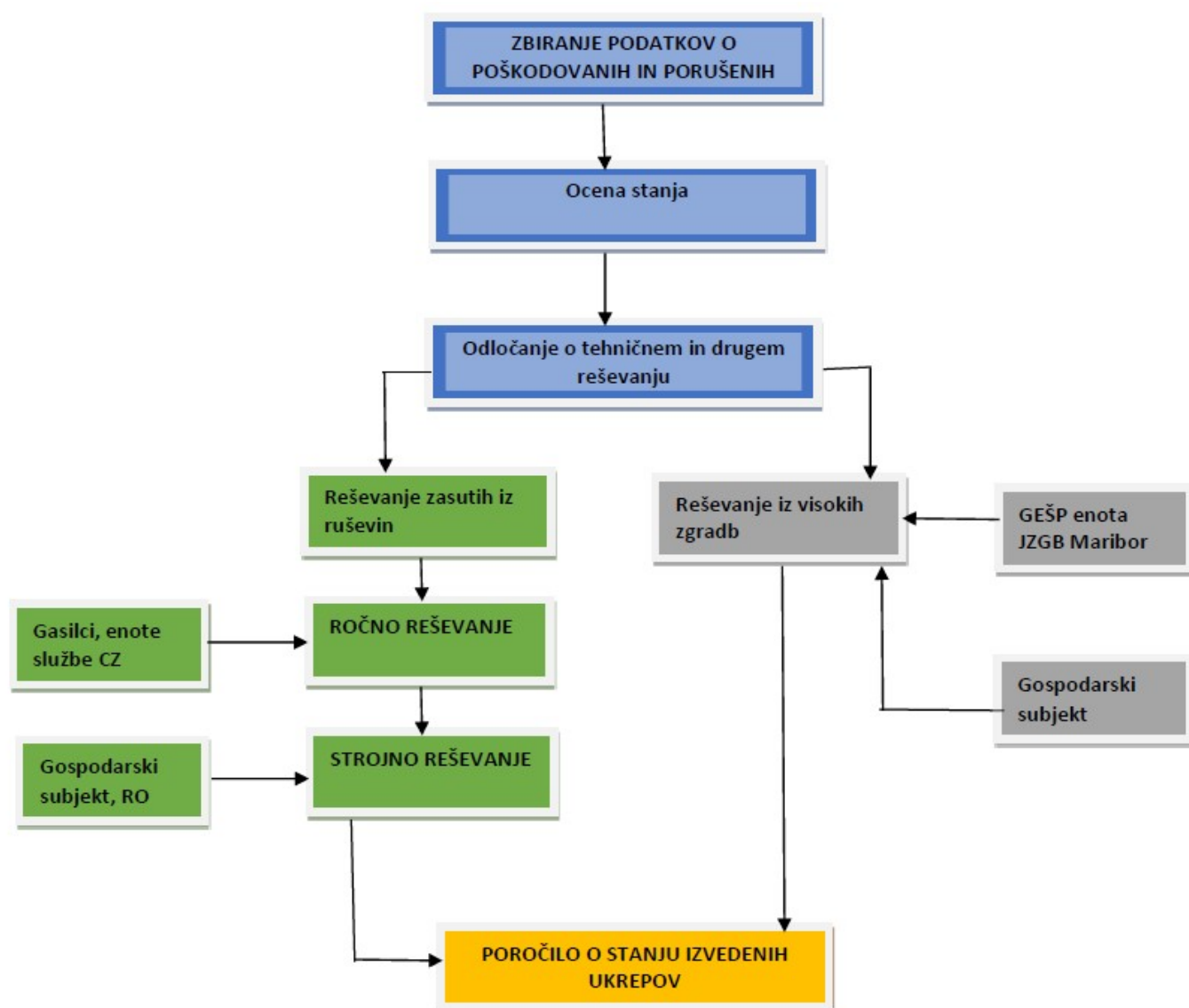
Pri izvajanju zgoraj navedenih nalog je prepovedano:

- dotikati se in premikati razbitine, ruševine ter druge vsebine zrakoplova brez predhodnega dovoljenja komisije za preiskovanje nesreče zrakoplova in ustreznega dokumentiranja,
- spreminjati kraj nesreče in brisati sledi nesreče.

Gasilske enote sodelujejo pri različnih oblikah reševanja iz ruševin:

- reševanje ukleščenih in blokiranih potnikov,
- pomoč pri prenosu ponesrečencev s kraja nesreče in s težje dostopnih predelov,
- pomoč pri pripravi ponesrečenih za prevoz in
- druge splošne reševalne naloge.

Shema 8: Potek reševanja iz ruševin visokih zgradb



9.2.5 Pomoč ogroženim in prizadetim svojcem oziroma prebivalcem

Občina Miklavž na Dravskem polju organizira Informacijski center, kadar je lokacija nesreče izključno na območju Občine Miklavž na Dravskem polju. Informacijski center občine se ustanovi v okvirju službe za podporo štabu CZ Miklavž na Dravskem polju. Poveljnik CZ Miklavž na Dravskem polju za pomoč pri organizaciji in delovanju zaprosi Poveljnika CZ za Vzhodnoštajersko regijo, predvsem v delu nudenja psihološke pomoči.

Informacijski center v čim krajšem času po nesreči objavi telefonsko številko, na kateri lahko ogroženi in prizadeti dobijo informacije o posledicah nesreče.

Informacijski center posreduje informacije o nesreči, daje napotke prebivalcem na prizadetem območju, zbira, obdeluje in posreduje podatke o mrtvih in poškodovanih, ki jih nato posreduje

Štabu CZ Občine Miklavž na Dravskem polju in štabu CZ za Vzhodnoštajersko regijo in drugim pristojnim organom in organizacijam in službam.

Informacijski center nudi tudi psihološko in duhovno pomoč, ki jo prizadetim in svojcem žrtev nudijo psihologi, terapevti, duhovniki in drugi strokovnjaki, ki delujejo v Informacijskem centru. Informacijski center nudi pomoč pri oskrbi in nastanitvi nepoškodovanih in svojcev ter preživelim pri vzpostavitvi stikov s svojci.

Prva psihološka pomoč bo prebivalcem dostopna na terenu in v zato pripravljenih prostorih na območju nesreče.

Psihološko pomoč ob nesreči zrakoplova preživelim nudijo predvsem psihologi, terapevti, duhovniki in drugi strokovnjaki. Profesionalno psihološko pomoč bodo nudili strokovnjaki RKS – OZ Maribor, strokovnjaki CSD Maribor, ter predstavniki verskih skupnosti, ki opravljajo svoje poslanstvo v Mestni občini Maribor (predstavniki: Rimskokatoliške cerkve, Slomškov trg 19, 2000 Maribor; Srbske Pravoslavne cerkve, Tržaška cesta 13, 2000 Maribor; Odbor islamske skupnosti Maribor, Zagrebška 47, 2000 Maribor).

P – 26	Pregled centrov za socialno delo
--------	----------------------------------

9.2.6 Zagotavljanje osnovnih pogojev za življenje

Zagotavljanje osnovnih pogojev za življenje se izvaja po nesreči zrakoplova večjega obsega. Osnovni pogoji za življenje bodo vzpostavljeni takrat, ko bodo izpolnjeni pogoji za preklic odrejenih zaščitnih ukrepov.

Zagotavljanje osnovnih pogojev za življenje ob nesreči zrakoplova obsega:

- nujno zdravstveno oskrbo ponesrečencev in odstranitev trupel ter drugih ljudi in živali na ogroženem območju,
- nastanitev in oskrba ogroženih prebivalcev s pitno vodo, hrano, zdravili in drugimi osnovnimi potrebščinami,
- zagotovitev nujnih prometnih povezav,
- zaščita kulturne dediščine.

Za izvajanje nalog na področju zagotavljanja osnovnih pogojev za življenje so zadolžene javne službe in druge organizacije s področja infrastrukture. Naloge usmerja in koordinira Poveljnik CZ Občine Miklavž na Dravskem polju ali njegov namestnik.

Za izvajanje nalog na področju zagotavljanja osnovnih pogojev za življenje so zadolženi:

- **nujna zdravstvena oskrba ljudi in živali**

Nujno zdravstveno oskrbo poškodovanim prebivalcem nudi Zdravstveni dom Adolfa Drolca v skladu z načrtom zdravstva za postopanje ob naravnih in drugih nesrečah. Dodatno pomoč pri tem nudijo tudi ekipe PP CZ občine, predvsem pri transportu poškodovanih in nudenju prve laične

pomoči. Za oskrbo poškodovanih živali pa skrbijo veterinarske organizacije iz Mestne občine Maribor, za živali, ki so ostale brez lastnikov pa Zavetišče za živali Maribor.

P – 27	Pregled zdravstvenih domov, zdravstvenih postaj in reševalnih postaj
P – 28	Pregled splošnih in specialističnih bolnišnic
P – 29	Pregled veterinarskih organizacij

- **nastanitev in oskrbo s hrano, pitno vodo, in drugimi osnovnimi življenjskimi potrebščinami**

Pitno vodo zagotavljajo gasilci z gasilskimi cisternami za prevoz pitne vode, hrana pa se pripravlja v OŠ Miklavž in gostinskih obratih na območju Občine Miklavž na Dravskem polju.

P – 14	Pregled avtomobilskih cistern za prevoz pitne vode
P – 22	Pregled organizacij, ki zagotavljajo prehrano
P - 202	Priporočila NIJZ glede oskrbe s pitno vodo s cisternami

- **zagotavljanje delovanja nujne komunalne infrastrukture**

Na območju kjer so nastale poškodbe infrastrukture za odpravo posledic in zagotavljanja normalnega delovanja skrbijo pristojna podjetja in organizacije. Za odpravljanje poškodb in delovanja elektroenergetskega omrežja skrbi Elektro Maribor in PE Elektro Slovenske Bistrica, za javni vodovod skrbi Mariborski vodovod, za cestno infrastrukturo pa skrbijo gospodarske družbe, zavodi in druge organizacije navedene v Sklepu o določitvi in organiziranju enot, služb in drugih operativnih sestavov za zaščito, reševanje in pomoč v Občini Miklavž na Dravskem polju (pregled javnih in drugih služb je na razpolago v prilogi P – 7). Ukrepe za normalizacijo razmer izvajajo v skladu s svojimi načrti delovanja ob naravnih in drugih nesrečah.

10 OSEBNA IN VZAJEMNA ZAŠČITA

Osebna in vzajemna zaščita obsega vse ukrepe, ki jih preživeli potniki in ogroženi prebivalci izvajajo za preprečevanje in ublažitev posledic letalske nesreče za njihovo zdravje in življenje ter varnost njihovega imetja.

Z ukrepi, ki jih morajo izvesti potniki ob nesreči zrakoplova za zavarovanje svojih življenj in imetja (požar na zrakoplovu in podobno) je dolžan potnike seznaniti prevoznik. Osebe Letališča Edvarda Rusjana Maribor, in letalskih družb izvaja osebno in vzajemno zaščito. V primeru nesreče potniškega letala osebe v letalu zagotovi vse potrebne ukrepe za zmanjšanje posledic nesreče in evakuacijo ter umik potnikov na varno.

Letalske družbe morajo imeti na letalih predpisano opremo za osebno in vzajemno zaščito.

Kadar je zaradi posledic nesreče zrakoplova ogroženo življenje ljudi in živali, skrbi za organiziranje, razvijanje in usmerjanje osebne in vzajemne zaščite poveljnik CZ Miklavž na Dravskem polju, ki za ta namen uporabi strokovnjake iz vrst socialnih delavcev, psihologov, ter drugih poklicnih in humanitarnih organizacij. V ta namen občina organizira svetovalno službo, ki daje navodila prebivalcem za ravnanje ob nesreči zrakoplova.

D – 7	Navodila prebivalcem za ravnanje ob nesreči
-------	---

11 RAZLAGA POJMOV IN OKRAJŠAV

Pojmi in okrajšave, ki se uporabljajo v načrtu so:

CORS	Center za obveščanje Republike Slovenije
CNKZP	Center za nadzor kontrole zračnega prometa
CTR	Nadzorovana cona letališča
CZ	Civilna zaščita
DCL	Direktorat za civilno letalstvo
CI	Carinska izpostava
CNKZP 16. BNZP SV	16. Center za nadzor in kontrolo zračnega prostora Slovenske vojske
D	Dodatek načrta
GS	Gospodarski subjekt
GEŠP	Gasilska enota širšega pomena
GRS	Gorsko reševala služba Maribor
JRKBO SV	Enote jedrske, radiološke, kemične in biološke obrambe
GB Maribor	Javni zavod gasilska brigada Maribor
KZPS	Kontrola zračnega prometa Slovenije d.o.o.
LKZP	Letališka kontrola zračnega prometa
MOM	Mestna občina Maribor
MZI	Ministrstvo za infrastrukturo
NMP	Nujna medicinska pomoč
MZI	Ministrstvo za infrastrukturo
MO	Ministrstvo za obrambo
MZO	Mesto za zdravstveno oskrbo
METEO	Meteorološka služba
OMP	Oddelek mejne policije
OGN	Operativni gasilski načrt
OZRK	Območno združenje rdečega križa
OKC PU	Operativno-komunikacijski center policijske uprave
OKZP	Območna kontrola zračnega prometa
PN	Priloge načrta
PMP	Prva medicinska pomoč
PP	Prva pomoč
PCZ	Poveljnik civilne zaščite
JGS	Javna gasilska služba
PGD	Prostovoljno gasilsko društvo
ReCO	Regijski center za obveščanje Maribor
RKB	Radiološka, kemična in biološka zaščita
RepS	Društvo za reševalne pse Maribor
RS	Republika Slovenija
RK	Rdeči križ
SSCZPV	Skupna služba Civilne zaščite in požarnega varstva
SV	Slovenska Vojska
ŠCZ	Štab Civilne zaščite

UKC	Univerziteten klinični center
URSZR	Uprava RS za zaščito in reševanje
VŠR	Vzhodno Štajerska regija
ZARE	Sistem radijskih zvez zaščite in reševanja
ZiR	Zaščite in reševanja
ZRP	Zaščita, reševanje in pomoč
Župan	Župan Občine Miklavž na Dravskem polju

12 DODATKI IN PRILOGE K NAČRTU

12.1 Dodatki in priloge

Dodatki:

Skupni dodatki	Posebni dodatki	Vsebina
D – 1		Načrtovana finančna sredstva za izvajanje načrta ZiR
D – 4		Načrt zagotavljanja zvez ob nesreči
D – 6		Navodilo za izvajanje psihološke pomoči
D – 7		Navodilo prebivalcem za ravnanje ob nesreči
D – 8		Navodilo za obveščanje ob nesreči
D – 9		Zaščitni ukrep evakuacija – priporočilo
D – 11		Zaščitni ukrep sprejem in oskrba ogroženih prebivalcev – priporočilo
D – 13		Vzorec obrazca za povrnitev stroškov občinam ob nesreči
D – 14		Vzorec odredbe o aktiviranju sil in sredstev za ZRP
D – 15		Vzorec delovnega naloga
D – 16		Vzorec zapisnika o poškodovanosti gradbenih objektov in infrastrukture
D – 17		Vzorec prošnje za pomoč
D – 19		Vzorec sklepa o aktiviranju načrta ZiR ob nesreči
D – 20		Vzorec sklepa o preklicu izvajanja zaščitnih ukrepov in nalog
D – 204		Operativni načrt delovanja gasilskih enot na območju Občine Miklavž na Dravskem polju
D – 203		
	D – 201	Karta zračnih poti
	PD – 601	Načrt zaščite in reševanja ob letalski nesreči na letališču Maribor
	D – 203	Standardni operativni postopek nujne medicinske pomoči
	D – 204	
	D – 205	Koridor preletov v Občini Miklavž na Dravskem polju
	D – 207	Navodilo za delovanje evakuacijskega sprejemališča
	D – 208U	Usmeritve za začasno nastanitev, standard namestitve in oskrba evakuiranih

Priloge:

SKUPNA PRILOGA	POSEBNA PRILOGA	VSEBINA - PODATKI
P – 1		Podatki o poveljniku, namestniku poveljnika in članih štaba civilne zaščite
P – 2		Podatki o odgovornih osebah v Občini Miklavž na Dravskem polju
P – 3		Pregled sil za zaščito, reševanje in pomoč v Občini Miklavž na Dravskem polju
P – 4		Podatki o organih, službah in enotah CZ Občine Miklavž na Dravskem polju
P – 5		Seznam zbirališč sil za zaščito, reševanje in pomoč Občine Miklavž na Dravskem polju
P – 7		Pregled javnih in drugih služb, ki opravljajo dejavnosti pomembne za ZiR
P – 10		Pregled gradbenih organizacij
P – 11		Pregled gasilskih enot s podatki o poveljnikih in namestnikih poveljnikov
P – 13		Pregled avtomobilskih lestev za gašenje in reševanje iz visokih zgradb
P – 12		Pregled gasilskih enot širšega pomena in njihovih pooblastil s podatki o poveljnikih in namestnikih poveljnikov
P – 14		Pregled avtomobilskih cistern za prevoz pitne vode
P – 15		Podatki o odgovornih osebah, ki se jih obvešča o nesreči
P – 18		Seznam medijev, ki bodo posredovali obvestilo o izvedenem alarmiranju in napotke za izvajanje zaščitnih ukrepov
P – 19		Radijski in telefonski imenik sistema zvez ZARE, ZARE+
P – 20		Pregled sprejemališč za evakuirane prebivalce v Občini Miklavž na Dravskem polju
P – 21		Pregled objektov, kjer je možna začasna nastanitev ogroženih prebivalcev in njihove zmogljivosti, ter lokacije primerne za postavitve zasilnih prebivališč
P – 22		Pregled organizacij, ki zagotavljajo prehrano
P – 23		Pregled lokacij načrtovanih za potrebe zaščite in reševanja v občinskih prostorskih aktih
P – 24		Pregled enot, služb in drugih operativnih sestavov društev in drugih nevladnih organizacij, ki sodelujejo pri reševanju
P – 25		Pregled humanitarnih (človekoljubnih) organizacij
P – 26		Pregled centrov za socialno delo
P – 27		Pregled zdravstvenih domov, zdravstvenih postaj in reševalnih postaj
P – 28		Pregled splošnih in specialističnih bolnišnic
P – 29		Pregled veterinarskih organizacij
P – 31		Pregled kulturne dediščine
P – 32		Vzorec sklepa o aktiviranju sil ZIR v Občini Miklavž na Dravskem polju
P – 33		Seznam članov komisije za ocenjevanje škode
	PP – 201	Ocena ogroženosti Občine Miklavž na Dravskem polju zaradi nesreče zrakoplova

13 AŽURIRANJE, POPRAVKI, SPREMEMBE IN DOPOLNITVE NAČRTA ZRP OB NESREČI ZRAKOPLOVA V OBČINI MIKLAVŽ NA DRAVSKEM POLJU

Zap. št.	Datum nastanka dokumenta	Datum dopolnitve/ažuriranja	Datum spreminjanja	Podpis
2.				
3.				
4.				
5.				
6.				
7.				
8.				
9.				
10.				